



GIPSYMISSION
HULP VERANDERT



Jaarverslag 2012

Inhoudsopgave

Inhoudsopgave	2
Voorwoord van de voorzitter	3
Inleiding	4
Samenvatting 2012	4
Missie	5
Algemene Informatie	5
Strategie	6
Algemeen	6
Onze visie.....	6
Kennis en samenwerking.....	7
Samengevat	8
Onze projecten	9
1. Valea lui Mihai, Roemenië.....	9
2. Târgusor/Keriki/Galospetreu, Roemenië;.....	10
3. Albis, Roemenië	11
4. Mezövári, Oekraïne;.....	11
5. Nagybereg, Oekraïne	12
Bestuurlijke zaken en structuur	14
Bestuurssamenstelling	14
Bestuurlijke structuur.....	14
Controle van de financiën	15
Communicatie met de achterban	16
Financieel beleid	17
Structurele maandelijkse ondersteuning op de projecten.....	17
Toekomstig perspectief	18
Jaarplan 2013	18
Jaarrekening 2012	19
Balans	19
Staat van baten en lasten	20
Grondslagen voor waardering en resultaatbepaling	21
Toelichting op de balans	22
Toelichting op de staat van baten en lasten	23
Model C Toelichting verdeling baten en lasten per doelstelling, eigen fondsenwerving en beheer & administratie	27
Vaststelling en goedkeuring	28
Begroting 2013	29
Stand reserves en fondsen 31 december 2012	30

Voorwoord van de voorzitter

Aan het begin van het jaar 2013 doen we u het jaarverslag over het jaar 2012 toekomen. Zoals u in het jaarverslag kunt lezen is er ook het afgelopen jaar weer veel gebeurd. En ook voor het nieuwe jaar staat er weer heel wat op de agenda.

Wanneer we terugkijken op het afgelopen jaar dan kunnen we alleen maar heel dankbaar zijn. Dankbaar naar onze God die ons in staat heeft gesteld het werk op de zigeuners in Roemenië en Oekraïne op te pakken. Er is veel gebeurd. Er is hard gewerkt aan het multifunctionele gebouw in Mezövári. Nog even en dan kan het officieel in gebruik genomen worden. Dat is een dankzegging waard. Het was al heel bijzonder dat we het gebouw konden kopen. Dat heeft nogal wat voeten in aarde gehad. Daarna de plannen voor verbouw. Het gaat allemaal in Oekraïne wat anders dan in Nederland. Daar kom je telkens weer achter. Toch is het gelukt.

In de zomer van 2012 zijn er zo'n 100 jongeren uit Goes, Middelburg, Nijkerk en Scherpenzeel naar het oosten vertrokken. Er is heel hard gewerkt en ook nog eens veel plezier gemaakt. De indrukken die ze hebben opgedaan zullen ze niet zo gauw vergeten. Je komt in een heel andere omgeving. Je wordt geconfronteerd met armoede en met kinderen die geen toekomst hebben. Dat doet je wat. Dat doet je in ieder geval beseffen dat wij het in Nederland, ondanks de economische zorgen, het nog best heel goed hebben. Je gaat er naar toe om wat te geven en je krijgt heel veel terug. Herinneringen die je niet zo gauw zult vergeten.

Bouwen dat hebben we gedaan, en dat zullen we blijven doen, maar de focus ligt op het onderwijs. Boven al onze werkzaamheden zetten we PRO DEO, dus voor God. Hij heeft ons gezegend en je bent een gezegend mens als je ook anderen mag laten delen in je zegeningen.

PRO DEO staat dan ook voor:

P	=	Projecten voor zigeuners in	D	=	Diaconale hulpverlening en
R	=	Roemenië en	E	=	Evangelisatie door middel van
O	=	Oekraïne	O	=	Onderwijs en ontwikkeling.

Dus: PRO DEO!!!

Zo willen we het komende jaar ook verdergaan. Bouwen door middel van diaconale hulpverlening en evangelisatie door middel van onderwijs en ontwikkeling.

Daarbij worden heel veel mensen ingeschakeld in Roemenië en Oekraïne. De omstandigheden waarin wordt gewerkt zijn lastig. Toch zien we prachtige dingen gebeuren. Kleine kinderen die onderwijs krijgen. Kinderen die naar middelbare scholen gaan. Kerkdiensten die goed bezocht worden. Mensen die gedoopt worden in de naam van God. We zien dat God doorgaat op Zijn tijd en Zijn wijze. Dat geeft ons telkens weer de moed om verder te gaan.

We willen een ieder heel hartelijk danken voor het aan ons geschonken vertrouwen. Op verschillende wijze hebben mensen met ons meegeleefd. We denken aan de jongeren die tijdens de zomervakantie naar de Oekraïne en Roemenie zijn geweest om kennis te maken met de projecten en die daar ook hun steentje hebben bijgedragen. We denken aan de financiële bijdragen die velen hebben gegeven. Daardoor kunnen we dit werk doen. Ook zijn we dankbaar voor de vele gebeden voor dit werk. Ja, wij mogen werken, maar God moet de wasdom geven.

We hopen en bidden dat u ook het komende jaar ons werk weer wilt ondersteunen. Wilt u ons helpen om te helpen? Hoe dat kan? Allereerst door uw gebed: we geloven dat God het moet doen. Ten tweede door financieel te geven. Ten derde door een keer mee te gaan en te kijken en te helpen in Roemenie en de Oekraïne. U bent van harte welkom. En dat alles: PRO DEO!!!

Ton van der Wekken

Inleiding

Naast de voortgang in Mezövári kon in Nagyberég op 15 juli 2012 het MFC in gebruik worden genomen. We hebben twee nieuwe projecten kunnen opstarten en zijn dankbaar met versterking van onze achterban met de PKN te Nunspeet en de Vrije Baptistengemeente te Nieuw-Lekkerland. Kortom: 2012 was wederom een jaar vol met zegeningen. We hebben veel in onze projecten kunnen investeren en we hebben veel middelen mogen ontvangen.

We danken onze DEO hiervoor.

In dit verslag leest u over alle ontwikkelingen. We geven graag een transparant beeld van waar we het afgelopen jaar mee bezig zijn geweest en hoe de aan ons toevertrouwde middelen zijn of worden ingezet. Heeft u vragen? Laat het ons weten. We vertellen graag meer.

Samenvatting 2012

In de tabel hieronder is in de eerste kolom ons jaarplan opgenomen voor 2012. In de tweede kolom is de stand van zaken c.q. de behaalde resultaten opgenomen. Zoals u zult kunnen zien, kon er veel worden gerealiseerd.

Valea lui Mihai <ul style="list-style-type: none">• Maandelijks ondersteuning van € 500, -• Realisatie wijziging statuten van Stichting Reka te Roemenië	<ul style="list-style-type: none">• Gerealiseerd in 2012• Het project loopt goed. Er wordt gesproken over statuten waarin wordt geregeld dat Gipsy Mission bestuurlijke invloed heeft op het project.
Nagyberég <ul style="list-style-type: none">• Realiseren Multifunctionele gebouw.• Maandelijks ondersteuning van € 225, - ten behoeve van sponsoring Ferenc Homoki• Maandelijks ondersteuning van de exploitatie van de zigeunerklas € 700, van dit bedrag zal een deel worden bijgedragen door Stichting Tabitha	<ul style="list-style-type: none">• Het Multifunctionele gebouw is half juli 2012 geopend en worden hier diverse activiteiten gehouden. Vanaf september 2012 is de kleuterschool begonnen.• Gerealiseerd in 2012. Dianna Homoki heeft helaas last van een post-natale depressie. Hun kinderen kennen verschillende medische klachten.• Gerealiseerd in 2012.• Door een groep uit Goes is in de zomer gewerkt aan de tuin rondom het multifunctioneel gebouw.
Mezövári <ul style="list-style-type: none">• Aankoop nieuwe locatie• Maandelijks ondersteuning van € 900, -, mogelijk bij te stellen aan het begin van het nieuwe schooljaar (juli 2012).	<ul style="list-style-type: none">• Gerealiseerd in 2012. Kosten ca € 50.000,- Daarnaast is ca € 25.000 betaald voor de eerste fase van de verbouwing van het nieuwe pand. In 2013 en 2014 worden vervolginvesteringen gedaan.• De maandelijks ondersteuning in het bedroeg € 900,-
Târgusor, Keriki en Galospetreu <ul style="list-style-type: none">• Maandelijks ondersteuning van € 750, -• Oriëntatie op mogelijkheid start project huiswerkbegeleiding voor	<ul style="list-style-type: none">• Gerealiseerd in 2012• Gerealiseerd in 2012, er is een budget bepaald van ca € 3.500 voor aanpassing

zigeunerkinderen.	van een gebouw te Targusor. Naar verwachting zullen in 2013/2014 aanvullende investeringen nodig zijn. De maandelijkse kosten bij aanvang zullen ca € 750,- bedragen. In november is naschoolse huiswerkbegeleiding gestart.
<p>Algemeen</p> <ul style="list-style-type: none"> • Heroverwegen aanvraag R/B-keurmerk voor fondsenwervende instellingen in relatie tot -keurmerk voor kleine fondsen. • Mogelijkheden onderzoeken van verbreding achterban met meerdere kerken. • Onderhouden van contacten met andere stichtingen. Samenwerking kan zijn gericht op delen van kennis tot en met het gezamenlijk oppakken van projecten. • Werven structurele sponsors om in de toekomst de maandelijkse ondersteuning te kunnen blijven betalen en waar nodig deze te kunnen verhogen. 	<ul style="list-style-type: none"> • Gerealiseerd in 2012. Gekozen wordt voor het -keurmerk voor kleine fondsen. Hiervoor is o.a. nodig een controle verklaring van een externe accountant. Na realisatie hiervan zal naar verwachting eind 2013 het keurmerk worden aangevraagd. • Er zijn contacten met verschillende kerken. We denken dan aan de Baptistengemeente te Nieuw-Lekkerland, de PKN te Nunspeet, de PKN te Zevenbergen, de PKN te Aagtekerke en de CGK te Aalten. • Er zijn goede contacten met andere stichtingen. <ul style="list-style-type: none"> • Stichting Tabitha te Ridderkerk. • Stichting Halm te Baambrugge. • Stichting Coen te Nijkerk. • Stichting Hoepel te Nijkerk • Stichting Romaniak te Hoogland. • Stichting Samah te Emmeloord. • Stichting HOE te Barneveld. • Stichting Small Miracles te Meppel. • Platform Nederland-Oekraïne • Stichting Diaconea te Nunspeet • Doelstelling is om door middel van samenwerking kennis en kunde te delen en te leren van elkaars projecten en waar nodig activiteiten af te stemmen. • Dit jaar is in Amersfoort en in Scherpenzeel de actie 'Adopteer een schooldag' gehouden. We zijn dankbaar met de resultaten hiervan.

Missie

De stichting heeft tot doel:

1. hulp te verlenen aan met name zigeuners in Oost-Europa.
2. verkondiging van het evangelie van Jezus Christus.

De doelen staan los van elkaar en zijn aan elkaar verbonden. Ze staan los van elkaar in die zin, dat het geen voorwaarde is christen te worden om hulp te ontvangen. De doelen zijn aan elkaar verbonden in die zin, dat de liefde voor het evangelie drijfveer is voor ons werk.

Algemene Informatie

De statutaire naam is Stichting Gipsy Mission. De vestigingsplaats is Nijkerk. Stichting Gipsy Mission staat ingeschreven bij de Kamer van Koophandel onder nummer 32075970. De Belastingdienst heeft de stichting erkend als ANBI (algemeen nut beogende stichting), de giften aan de stichting zijn hierdoor aftrekbaar van de belastingen.



Strategie

Algemeen

Het was in de periode 1998-2004 dat bestuursleden zigeuners in Roemenië in aardholen zagen wonen. De inzet in de periode tot 2008 richtte zich dan ook op het bevorderen van meer leefwaardige omstandigheden. We bouwden in verschillende dorpen eenvoudige huisjes en in ieder dorp een Multifunctioneel gebouw. Water, elektra en sanitair kwamen daarmee in zicht.

Zigeuners leven vaak buiten de bestaande dorpen. De lokale bevolking houdt hen op afstand. Ze staan niet gunstig bekend. Er zijn vooroordelen en die zijn er vaak niet voor niets. De gemeenschappen bestaan uit kleine hutjes. Veelal zonder elektriciteit, zonder stromend water of welke voorziening dan ook. In de hutjes vind je meestal alleen 2 bedden, waarin de hele familie 's nachts slaapt. Door gebrek aan hygiëne en goed voedsel zien de mensen er slecht uit. Ze worden doorgaans niet oud. Zigeuners wonen vaak buiten of aan de rand van dorpen en steden. Hun leefomgeving is vaak troosteloos en vies. Een concentratie van buitengesloten mensen die geen toekomst zien. In veel plaatsen zie je de troosteloosheid in hun ogen. Het is aangrijpend dat op amper 1700 km afstand er mensen leven onder zulke omstandigheden.

Een bijzondere omstandigheid is dat in Oekraïne de bevolkingsaantallen afnemen. De overheid heeft hierop een kindertoeslag ingesteld. Gedurende de eerste jaren ontvangen ouders een grote som geld voor ieder kind. Dit heeft in veel zigeunerdorpen tot een forse toename van het aantal kinderen geleid en deze beweging zet zich nog door.

Toch zien we in de dorpen waar we aan het werk zijn dat de basale leefomstandigheden iets zijn verbeterd. Goed dus om na te denken hoe onze hulp zo goed mogelijk kan worden ingezet.



Wie wil investeren en op korte termijn rendement wil zien, doet er goed aan in de handel te gaan.
Wie 5 jaar de tijd heeft, investeert in een rijstveld.
Wie een leven lang de tijd heeft investeert in onderwijs
Confusius ca 450 voor Chr.

Onze visie

Duurzame verandering begint bij de jeugd. Zigeunerkinderen worden wanneer ze geboren worden door hun ouders gevoed. Vervolgens worden ze veel aan hun lot overgelaten. Het aanleren van woorden en het bevorderen van ontwikkeling door met kinderen te spelen blijft veelal achterwege. Dit heeft tot gevolg dat taalontwikkeling en ontwikkeling van motoriek onvoldoende wordt gestimuleerd. Ook normen en waarden krijgen onvoldoende aandacht. Denk hierbij aan bijvoorbeeld hygiëne en respectvolle omgang in groepsverband. Wanneer de zigeunerkinderen op school komen, staan ze daarmee direct op achterstand. Voordat ze kunnen leren schrijven en rekenen moeten ze eerst basisvaardigheden leren.

In Roemenië en Oekraïne gaan de kinderen 's morgens naar school en ze krijgen huiswerk mee om 's middag te gaan maken. Huiswerk maken is verplicht onderdeel van de schoolgang. Zigeunkinderen krijgen hiervoor geen hulp van hun vaak analfabete ouders. Deze ouders weten vaak niet wat van hen wordt verwacht. En als het dan koud is buiten, dan kan de kachel prima worden gestookt met de schriften en boeken. Gevolg: leerachterstanden, demotivatie en kinderen blijven weg van school.

Het is onze visie dat hier een belangrijk aangrijpingspunt ligt. Wat zou het mooi zijn, wanneer we de kinderen:

- kunnen voorbereiden op school;
- persoonlijke hygiëne kunnen leren;
- te eten kunnen geven.
- huiswerkbegeleiding kunnen geven;
- met de huiswerkbegeleiding Christelijke waarden en normen kunnen meegeven.

Bovenstaande activiteiten krijgen vorm in wat wij noemen 'na-schoolse opvang'. Niet te verwarren met de na-schoolse opvang die we in Nederland kennen voor met name twee-verdieners.

Het project Rekab van Areke Wigmans te Valea lui Mihai, Roemenië is hierbij voor ons een belangrijke inspiratiebron. We zien en beluisteren hier goede resultaten. Ook op andere soortgelijke projecten is dit het geval. Niet voor niets wordt op vele plaatsen in de wereld geïnvesteerd in projecten voor kinderen.

Met lokale partners op andere plaatsen gaan we na hoe elementen vanuit het project te Valea lui Mihai kunnen worden ingezet. In goede samenwerking. De lokale partners moeten het project maken. Wij kunnen hen ondersteunen met middelen, gebed en het delen van kennis en kunde. Kennis en kunde die we hebben opgedaan op onze eigen projecten of hebben geleerd van partners waarmee we samenwerken. Op locatie of hier in Nederland.

Op de projecten willen we kinderen leren verantwoordelijkheid te nemen. Gaan de kinderen 's morgens niet naar school, dan kunnen zij 's middags niet terecht op de na-schoolse huiswerkbegeleiding. En dit heeft effect. Plaatselijke onderwijzers zien vooruitgang. Zigeunkinderen komen trouwer op school.

Zieltjes winnen is niet de doelstelling van onze projecten. Wel zijn we dankbaar wanneer mensen worden aangeraakt door het evangelie. Wanneer dit gebeurt en mensen het geloof aanvaarden, dan zien we een verandering ontstaan die veel in beweging zet.

We richten ons primair op het werk met de kinderen. Individuele nood, hoe schrijnend ook, moeten we laten liggen. Regelmatig met een bloedend hart.

Kennis en samenwerking

Er zijn veel kerken of kleine stichtingen die zich inzetten voor één project. Dit vaak met een hoge persoonlijke betrokkenheid en een eigen achterban. Een mooie kant van deze werkwijze is de directe betrokkenheid. Een nadeel van deze situatie is dat iedere stichting/organisatie zelf het wiel aan het uitvinden is.

Wij willen de kennis en kunde die we hebben opgedaan graag delen. Dit in welke vorm dan ook. Van een laagdrempelig eenmalig contact tot en met een intensieve samenwerking. Voor diegenen die kiezen voor het laatste wil Gipsy Mission de genoemde voordelen en nadelen oplossen door te werken met plaatselijke werkgroepen onder een centraal bestuur. Kennis kan hierdoor worden gebundeld en fouten worden voorkomen terwijl gelijktijdig wordt gewerkt door plaatselijke werkgroepen aan lokale verbondenheid.

Gipsy Mission is een gezamenlijk initiatief van de Christelijke Gereformeerde Kerken te Scherpenzeel en Amersfoort. In 2008 werden we versterkt vanuit de PKN te Nijkerk. Verder zijn we ten dienste van projecten samenwerkingsverbanden aangegaan met derden.

Samenwerkingsverbanden op projectbasis:

<i>Project</i>	<i>Samenwerkingsverband met</i>
Nagybereg	Stichting Tabitha
Targusor	PKN Nunspeet (Driestwegkerk)
Albis	Vrije Baptistengemeente te Nieuw-Lekkerland

Vanuit de PKN Nunspeet heeft de samenwerking ook vorm gekregen door een aanvulling van het bestuur vanuit Nunspeet.

We vinden het belangrijk om kennis te delen. Om te leren van ervaringen van anderen en daarnaast anderen te vertellen over onze leerervaringen. Dit kan binnen onze stichting, maar ook vanuit samenwerking tussen stichtingen. In dit verband zijn in 2011 contacten onderhouden met diverse andere stichtingen die werkzaam zijn in Roemenië en Oekraïne. Ook bezochten we bijeenkomsten van het Platform Nederland-Oekraïne waarvoor veel stichtingen die werkzaam zijn in Oekraïne zijn uitgenodigd.

Samengevat

Hulp verandert! We zetten ons in op educatieve projecten voor zigeunerkinderen. De wijze waarop de hulp het beste kan worden gegeven, blijven we evalueren. Dit in goed overleg met partners op onze projecten en hier in Nederland. Dit om de ons toevertrouwde middelen zo effectief en efficiënt mogelijk in te zetten.

Onze projecten

Hierna beschrijven we onze projecten. Het betreft projecten te:

1. Valea lui Mihai, Roemenië;
2. Târgusor/Keriki/Galospetreu, Roemenië;
3. Albis, Roemenië;
4. Mezövári, Oekraïne;
5. Nagybereg, Oekraïne.

1. Valea lui Mihai, Roemenië.

Onze partnerorganisatie op dit project is de Stichting Rekab. Een Roemeense stichting waarvan het bestuur op dit moment wordt gevormd door Areke Wigmans samen met Andras en Timi Szabo. Rekab wordt financieel ondersteund door onze stichting, Stichting Tabitha te Ridderkerk en via de SDOK door vele individuele giftgevers en kerken.

Rekab werkt aan naschoolse huiswerkbegeleiding voor zigeunerkinderen. Ze helpen kinderen met hun huiswerk. Wanneer ze komen worden ze gewassen. Krijgen ze te eten. En tegelijkertijd komt met daad en woord de liefde van de Heer mee.

Er zijn voor het seizoen 2012-2013 67 kinderen die naschoolse opvang krijgen. Het maximale aantal is 70 kinderen. Na negen jaar is er een soort automatisme gaan ontstaan dat bijdraagt aan rust en structuur. De organisatie staat en het is duidelijk wat iedereen moet doen en de kinderen en ouders zijn gewend aan de gang van zaken. De buitenschoolse opvang is helemaal ingeburgerd en het loopt nu goed. Met een fijn team van 12 leerkrachten merken we dat de kinderen veel plezier en stappen voorwaarts maken. Wat een zegen op dit project. Naast het onderwijs, leren zij hygiëne, geborgenheid, liefde en de Heer kennen door het evangelie.



Ook de regel die wordt gehanteerd bij de kinderen: 'eerst naar de Roemeense school en dan pas naar de naschoolse opvang', werkt goed. Zo is er een stok achter de deur en start iedereen vanuit een zelfde basis.

De kosten voor het levensonderhoud zijn weer duurder geworden in het afgelopen jaar. Ook de vaste kosten vallen hoger uit. Desondanks mag dit project niet alleen rekenen op steun van Gipsy Mission, maar ook van diverse andere kerkelijke organisaties en particulieren.



De nieuwe uitbreiding voldoet naar verwachting. Het gebouw heeft nog een lokaal vrij voor de nieuwe groep. Daarna gaat er per jaar een klas naar voortgezet onderwijs en schuiven de groepen op.

De afgelopen jaren zijn er diverse controles geweest door de Roemeense overheid. Na veel administratieve rompslomp is alles weer voorzien van de nodige stempels en voldoet de naschoolse opvang aan de criteria die in Roemenië gelden.

Al met al ervaren we zegen van de Heer en we zien dat zigeunerkinderen en hun ook ouders veranderen.

Inzet Gipsy Mission:

Als stichting werken we op de volgende wijze in Valea lui Mihai:

- In 2012 droegen we € 6.000,- bij aan de jaarlijkse exploitatiekosten van dit project.
- De samenwerking met de Roemeense Stichting Rekab wordt versterkt. Op verzoek van Rekab participeert Gipsy Mission met één zetel in het bestuur. Maarten Kroon bezet deze plaats namens Gipsy Mission.

2. Târgusor/Keriki/Galospetreu, Roemenië;

Per 1 januari 2011 is pastor Papp László in de dorpen Târgusor en Keriki met zijn werkzaamheden begonnen. In Galospetreu kwam heel af en toe nog een pastor via een andere organisatie. In goed overleg is deze pastor met zijn werkzaamheden gestopt en wordt ook Galospetreu vanaf het najaar 2011 wekelijks bearbeid door pastor Papp.

Het kerkje in Târgusor is opgeknapt en met begeleidingsinstrument is dit begin 2012 opgeleverd. De kerkdiensten in alle drie de dorpen worden goed bezocht. Daarnaast wordt eenmaal per jaar gedurende een week in ieder dorp een evangelisatiebijeenkomst gehouden met een grote witte tent. De diensten daarin worden goed bezocht.

Vanaf november 2012 is in Târgusor een project gestart voor naschoolse huiswerkbegeleiding. Dit project wordt gedragen door de PKN te Nunspeet (Driestwegkerk). Er is begonnen met twee kleine klassen, onderzocht zal worden of uitbreiding mogelijk is.

Inzet Gipsy Mission:

- We sponsoren de salariskosten van Papp László. Deze bedragen inclusief de benodigde vervoerskosten € 750,- per maand.
- Opknappen van enkele schoollokalen te Târgusor, kosten ca € 3.000,-.
- Exploitatiekosten naschoolse huiswerkbegeleiding € 850,- per maand.



*Voor de projecten te Târgusor en Albis is de Fundatia Gipsy Mission Romania onze samenwerkingspartner. Hierboven een drietal foto's van de ondertekening van het projectplan voor naschoolse huiswerkbegeleiding te Târgusor
Links: Dan László, rechts: Maarten Kroon.*

3. Albis, Roemenië

Albis ligt dicht bij Târgusor waar Gipsy Mission al aan het werk is met pastor László Papp. Het gaat hier om een project van de Vrije Baptisten gemeente te Nieuw Lekkerland (VGB). Deze gemeente ondersteunt Albis al jaren. Tot en met 2009 werd vanuit de VGB de zigeunergemeente te Albis ondersteund. In 2012 vroeg de VGB of Gipsy Mission het project wil begeleiden en de door ons opgebouwde kennis hiervoor wil inzetten.



Onze bemiddeling leidde er toe, dat vanaf mei 2012 Albis wordt bearbeid door pastor Bela Ferenczi. Hij is al wat ouder en heeft de nodige ervaring met het werk waarvoor hij is aangesteld. Hij werkt aan het vertrouwd worden met de bevolking, vertelt het evangelie aan de zigeuners en zette al meerdere gemeentes op. Mensen vertellen van Jezus, dat is zijn drijfveer. Als ze God leren kennen, dan verandert er werkelijk iets! Naast Albis is Bela ook in enkele andere dorpen aan het werk.

Inzet Gipsy Mission:

- Onderhouden van contacten met de partnerorganisatie te Roemenië over het project en daarnaast fungeren als projectadviseur voor de VGB.

4. Mezövári, Oekraïne;

We kijken terug op een jaar waarin ontzettend veel is gebeurd. Er is veel overleg gepleegd over de aangeboden nieuwe locatie. Het was lastig om voorstellen die openlijk of bedekt een niet geheel legale weg voorstelden te onderkennen en om te buigen naar een volledig legale transactie. Bijzonder om te ervaren hoe een onverwachte derde het proces positief kon beïnvloeden. Simpelweg door een blij getuigenis en verwondering over het werk wat in het aangekochte gebouw gaat plaatsvinden. We kregen daarmee het bekende zetje in de goede richting.

De andere taal en cultuur vraagt om investeringen van beide kanten om misverstanden te voorkomen dan wel op te lossen. Het bespreken van het projectplan en het kiezen van verwoordingen vraagt tijd. Dit mede door de vertalingen Nederlands - Engels - Hongaars en vice versa. Maar goed, alles is goed gekomen.

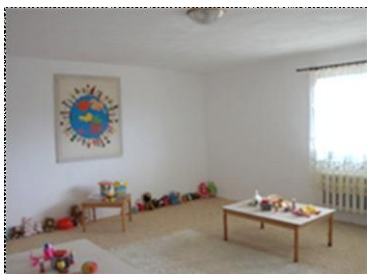


Het aangekochte pand voor en na de verbouwing

Voor de verbouwing van het aangekochte pand spraken we een driejarenplan af. Op deze wijze kan een belangrijk stuk van de werkzaamheden tijdens de zomerreizen worden opgepakt. De praktijk werd anders, er werd door de Bisschop veel meer gedaan dan de afgesproken eerste fase. In de zomer van 2012 hebben in Mezövári 3 groepen uit Nederland gewerkt. De groepen

kwamen uit Middelburg, Goes en Scherpenzeel en dat heeft geleid tot het tot stand komen van een haast compleet gebouw.

De Immanuelschool loopt prima. Magduska (leider van het project) is vol enthousiasme en ook de rest van het team is vol vuur. Iedere keer wanneer je daar komt, dan ervaar je het als een warm bad.



Eind september 2012/begin oktober zijn Magduska Lonczák en Jutka Józán op verzoek van ons naar Nederland gekomen. Zij vertelden in diverse kerken (Goes/Middelburg/Scherpenzeel en Amersfoort) over hun werk op en de betekenis van het project.

De gezondheid van Magduska is wisselend en regelmatig zorgelijk. In 2012 was een ziekenhuisopname noodzakelijk. Laten we hopen en bidden voor haar en haar team dat het weer bergopwaarts mag gaan met haar gezondheid.

Inzet Gipsy Mission;

- Bevorderen van onze doelstellingen, die in dit project als volgt concreet vertaald worden;
 - Stimuleren dat kinderen op school komen.
 - Zigeunerkinderen ondersteunen bij hun huiswerk.
 - Zigeunergezinnen ondersteunen om hun weg te vinden en hen te helpen in hun contact met overheidsinstellingen etc.
 - Zigeunerkinderen en ouders christelijke normen en waarden leren.
- Maandelijks financiële ondersteuning van € 900 voor de exploitatiekosten van de Immanuëlschool.
- Aankopen en geschikt maken van een nieuw gebouw voor de Immanuëlschool. Kosten aankoop bedragen \$ 60.000, daarnaast was € 25.000 in 2012 nodig voor renovatiekosten.
- Regelmatig contact met het team, ondersteuning en bemoediging.

5. Nagyberég, Oekraïne

Half juli 2012 kon het Multifunctioneel centrum te Nagyberég worden geopend. De voorbereidingen voor de bouw begonnen in 2009. Met name de Oekraïense bureaucratie en de impliciete wens om steekpenningen te ontvangen van diverse instanties droegen bij aan een lange periode. Vanuit Gipsy Mission hebben we er voor gekozen om niet te voldoen aan de impliciete wens. Al hoewel het niet hard te maken is, vermoeden we dat de consequentie hiervan een langere bouwperiode is geweest. Het zij zo. We vertrouwen erop dat ook tijden en plaatsen in Zijn hand zijn.

De keuze voor een naam voor het Multifunctioneel gebouw was niet moeilijk. We beluisterden dat de zigeuners zelf onderling spraken over 'Het huis van hoop'. Dat heeft ons gesterkt om door te zetten.

Bij de opening op 14 juli was ook de groep vanuit de CGK te Goes aanwezig. Voor het derde jaar kwamen zij in Nagyberég en maakte de vorderingen van het MFC van dichtbij en met een grote betrokkenheid mee. Jammer dat we hen in 2013 moeten missen.

Fijn dat ze nu bij de openingshandeling betrokken kunnen zijn. De openingsbijeenkomst werd goed bezocht. Vanuit de plaatselijke en regionale Reformed Church maar ook was er een gerichte belangstelling van de plaatselijke overheid.



*Foto 1 en 2: grote belangstelling voor de opening. Foto 2: 'A Rémeny háza' staat op het naambord. Dat betekent 'Huis van Hoop'. Het bord wordt aangeboden door Monika Menkveld-Matusch, achter haar bestuurslid Wouter van Dam.
Foto 4: Wouter van Dam verricht de officiële openingshandeling*

In september is de kleuterschool gestart. Er konden 14 leerlingen komen. Van deze 14 bezoeken 7-9 kinderen de school. Om ook de andere ouders te motiveren, te stimuleren en enige drang uit te voeren, bezoeken onderwijzeres Renáta Papp en missionaris Ferenc Homoki de ouders. Daarnaast ontvangen de ouders bezoeken van maatschappelijk werkers en zelfs van de politie om het schoolbezoek te bevorderen. Het is niet verplicht om de school te volgen, de kansen van de kinderen nemen echter zo toe door de kleuterschool en de aansluitende huiswerkbegeleiding, dat ieder gemotiveerd is om het schoolbezoek te bevorderen. Van latere effecten zoals kansen op de arbeidsmarkt en vermindering van criminaliteit wordt veel verwacht.



*Renáta Papp, 's morgens geeft zij les op de kleuterschool.
's Middags geeft zij huiswerkbegeleiding en remedial teaching aan oudere kinderen.*

Inzet Gipsy Mission:

Als stichting werken we op dit project samen met Stichting Tabitha uit Ridderkerk. Dit raakt de volgende activiteiten:

- We sponsoren de salariskosten van Ferenc Homoki. Ons deel hiervan bedroeg in 2012 een bedrag van € 2.700,-. Daarnaast betaalde Stichting Tabitha een bedrag van € 1.800,
- Maandelijks financiële ondersteuning van € 600 voor de exploitatiekosten van de kleuterschool en de naschoolse huiswerkbegeleiding.

Bestuurlijke zaken en structuur.

Bestuurssamenstelling

Eind 2012 zijn er 7 bestuursleden. Begin dit jaar nam Freek van Slooten afscheid van het bestuur. Freek was bestuurslid vanaf februari 2005 en had al deze jaren communicatie en PR in zijn portefeuille. Ook vanaf deze plaats willen we Freek bedanken voor zijn jarenlange inzet voor het werk van onze stichting.



Vanaf september hebben we er twee nieuwe bestuursleden bij. Frouwkje Genuit-Bastiaans neemt de portefeuille communicatie voor haar rekening. Ton Weijers gaat aan de slag met Fondsenwerving. We zijn blij met deze aanvulling in het bestuur.

Het bestuur bestaat per 31 december 2012 uit:

	Naam	Functie	Lid sinds	
1	Wouter van Dam	Lid	September 2006	Gepensioneerd directeur <i>Overige nevenfuncties:</i> Afgevaardigde CGK naar de Raad van Kerken te Amersfoort
2	Frouwkje Genuit	Lid	September 2012	Nurse practitioner Huisartsenzorg <i>Overige nevenfuncties:</i> Hoofd inkoop Korfbalvereniging MIA
3	Wim van Ginkel	Penningmeester	Augustus 2011	Registeraccountant <i>Overige nevenfuncties:</i> Penningmeester CGK Open Hof Scherpenzeel
4	Maarten Kroon	Secretaris	Augustus 2008	Manager Infra & Wijkbeheer gemeente Nijkerk <i>Overige nevenfuncties:</i> Lid interkerkelijk concertie Nijkerk Lid kernteam interkerk. Mannenontbijt.
5	Cor Schaaïj	Lid	Juni 2007	Organisatieadviseur bij Schaaïj Advies
6	Ton Weijers	Lid	September 2012	Financieel Analist ABW Accountancy
7	Ton van der Wekken	Voorzitter	Januari 2002	Predikant te Scherpenzeel <i>Overige nevenfuncties:</i> Bestuurslid St. Livingstone

In februari 2013 is Riekje Ottens-Broere toegetreden tot het bestuur. Riekje zal na een inwerkperiode het secretariaat voor haar rekening nemen.

De bestuursleden krijgen geen vergoeding voor hun bestuurslidmaatschap. Ook is er op generlei wijze sprake van belangenverstrengeling.

Het bestuur houdt toezicht op de realisatie van de doelstellingen van de stichting en de uitvoering van de projecten. Het bestuur maakte hiertoe in 2012 in maart en in juli een reis naar Oekraïne en Roemenië. Daarnaast kwam het bestuur in 2012 elf keer bijeen om de strategie, doelstellingen en de stand van de projecten te bespreken.

Bestuurlijke structuur

Als bestuur hebben we de opvatting dat het goed is om kennis en kunde te bundelen. We staan open voor samenwerking met andere plaatsen/kerken/stichtingen. Daarbij is het goed om de

plaatselijke betrokkenheid zo groot mogelijk te houden. Hiervoor werken we naast een centraal bestuur met plaatselijke werkgroepen. Op deze wijze kunnen andere plaatsen eenvoudig bestuurlijk worden opgenomen.

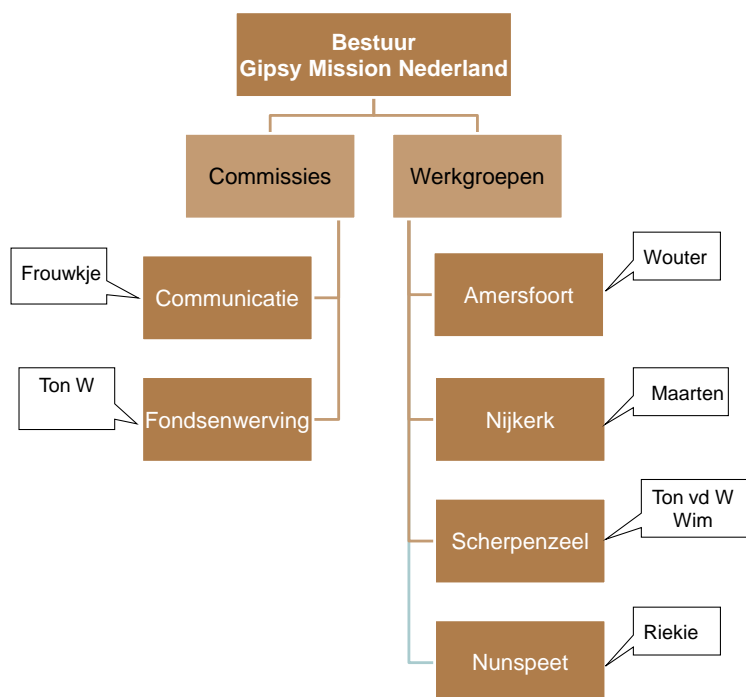
De taakverdeling tussen bestuur en plaatselijke werkgroepen kan er als volgt uitzien.

Bestuur	Plaatselijke werkgroepen
<ul style="list-style-type: none"> • Algemeen beleid • Keuze projecten • Communicatie • Kaders fondsenwerving • Fondsenwerving bij ondernemers • Kaders zomerkampen 	<ul style="list-style-type: none"> • Organisatie zomerkampen • Fondsenwerving binnen kerkelijke gemeente • Fondsenwerving bij plaatselijke ondernemers in overleg met commissie fondsenwerving

Eén van de bestuursleden vormt de verbindende schakel (linking pin) tussen het bestuur en de plaatselijke werkgroep. De plaatselijke werkgroepen worden direct gevoed met informatie en omgekeerd hoort het bestuur waar de plaatselijke werkgroepen mee bezig zijn.

Het bestuur hecht aan de inzet van vrijwilligers in de plaatselijke werkgroepen en in bestuurlijke commissies. Dit draagt bij aan verbreding van draagvlak voor het werk waar we mee bezig zijn. Dit zowel binnen als buiten de kerken die momenteel onze achterban vormen.

Naast de plaatselijke werkgroepen is een tweetal commissies actief op het gebied van Communicatie en op het gebied van Fondsenwerving. Eén en ander is in het organigram hieronder zichtbaar gemaakt.



Controle van de financiën

Het bestuur heeft in 2012 opdracht verleend aan van Ree Accountants. Dit kantoor zal de jaarrekeningen van 2010, 2011 en 2012 controleren in goede samenwerking met de nieuwe penningmeester. Het bestuur zet zich in voor het behalen van een label. Dit als keurmerk ten dienste van onze achterban. Een accountantscontrole is dan een voorwaarde. Er is gekozen voor van Ree Accountants op basis van hun bekendheid met stichtingen zoals de onze in samenhang met de hoogte van hun offerte.

Communicatie met de achterban

De communicatiecommissie bestaat uit Frouwkje Genuit-Bastiaans, Martin Genuit en Martijn Wallet. In 2012 verschenen er 3 digitale nieuwsbrieven. De technische basis voor de website is beschikbaar gesteld door Martin Genuit van Genuit Holding te Loenen aan de Vecht.

Communicatie is een belangrijk instrument. Gipsy Mission beoogt hier mee het volgende;

1. Informatie over Gipsy Mission en de voortgang van haar projecten;
2. Verantwoording naar al onze giftgevers;
3. Fondsenwerving.

Naast website en digitale nieuwsbrief zorgen de plaatselijke werkgroepen voor geregelde informatie in de plaatselijke kerkbladen en/of informatiebulletins.



Sinds eind 2011 is Gipsy Mission ook aanwezig op Facebook. In eerder instantie vond Gipsy Mission ook een plaats op LinkedIn en Hyves. Op deze laatste twee websites blijkt de belangstelling minimaal. Communicatie via Twitter vond tot nu toe weinig respons. Tot nu toe lijkt Facebook een beter instrument om gemakkelijk contact te onderhouden met de doelgroep.



Financieel beleid

De kaders van het financieel beleid van de stichting zijn:

1. De aan ons toevertrouwde middelen zijn gegeven om te worden besteed in projecten. Liquiditeiten worden op rente gezet (spaarrekening, deposito, dan wel obligaties). We hebben geen beleggingen. We zijn geen beleggingsinstelling. De middelen worden behoudens de onder 2 benoemde reserve ingezet voor de projecten.
2. Op onze projecten is sprake van sponsoring van maandelijkse vaste kosten. Denk hierbij aan kosten van pastors, sociale medewerkers en begeleiders van kinderen. Voor de aangegane maandelijkse verplichtingen wil het bestuur een reserve aanhouden van 12 maanden.
Doel van de reserve is om de maandelijkse structurele ondersteuning te kunnen volhouden in het geval er sponsors wegvallen. Wijzelf en de organisaties die wij ondersteunen hebben hierdoor gelegenheid om tijdig het beleid bij te stellen.
3. Ontvangen giften worden toegevoegd aan het algemene hulpverleningsfonds. Dit tenzij in de omschrijving bij de betaling of aan de penningmeester is aangegeven dat de gift bestemd is voor één specifiek project.
4. In geval van een structurele maandelijkse gift wordt waar mogelijk met de giftgever gesproken over de bestemming van de gift.
5. De kosten van het werven van middelen houden we zo klein mogelijk. Dit door gebruik te maken van de kerkelijke netwerken, de netwerken van bestuursleden en van andere betrokkenen. De verworven middelen kunnen dan ook nagenoeg voor 100% worden aangewend voor de projecten.

2012: 99,1%	2009: 99,6%	2006: 99,3%
2011: 99,8%	2008: 99,7%	2005: 98,9%
2010: 99,8%	2007: 99,9%	2004: 97,8%

De kosten van werving nemen in de komende jaren wel iets toe. Dit door het besluit om het label te verwerven en door het aanstellen van een externe accountant.

6. De bestuursleden krijgen geen vergoeding. Veel bestuurlijke kosten dragen zij zelf. De kosten van de werkbezoeken naar Roemenië en Oekraïne worden via een gift gesponsord door de reisgenoten.

Het financieel beleid en het werven van middelen richt zich erop om de hierna opgenomen meerjarenbegroting te kunnen realiseren.

Structurele maandelijkse ondersteuning op de projecten

De beschreven strategie leidt tot structurele maandelijkse ondersteuning voor o.a. de exploitatiekosten van de kleuterklassen en naschoolse opvang. Hieronder is een overzicht opgenomen van de structurele verplichtingen die we zijn aangegaan.

De vaste uitgaven bedragen aan het einde van het jaar dit:

Project	Ultimo 2012	Ultimo 2011
Valea lui Mihai	7.200	3.600
GM Romania	22.600	9.000
Mezővári	13.200	12.000
Nagybereg	11.100	4.500
Verplichting op jaarbasis	54.100	29.100

Ten behoeve van de aangegane verplichting op jaarbasis wordt een bestemmingsreserve aangehouden ter hoogte van 1 jaarlast. De bestemmingsreserve bedraagt derhalve ultimo 2012 € 54.100 (ultimo 2011 € 29.100).

Toekomstig perspectief

We zien de toekomst met vertrouwen tegemoet. De Heer bracht een aantal nieuwe contactpersonen en nieuwe projecten op ons pad. Voor de te ondernemen activiteiten werden verschillende grotere sponsors gevonden die een deel van de begrote incidentele kosten voor hun rekening willen nemen. Dit sterkt ons in de verwachting dat we de voorgenomen projecten kunnen realiseren.

Wie de meerjarenbegroting bekijkt kan zien dat het nog de nodige energie zal vragen om de benodigde fondsen te werven. We bidden de Heer om Zijn zegen over het werk.

Jaarplan 2013

Ons Jaarplan voor 2013 kent de volgende activiteiten:

Valea lui Mihai	<ul style="list-style-type: none">• Maandelijkse ondersteuning van € 600, -,
Nagybereg	<ul style="list-style-type: none">• Maandelijkse ondersteuning van € 225, - ten behoeve van sponsoring Ferenc Homoki• Maandelijkse ondersteuning van de exploitatie van de zigeunerklas € 700, van dit bedrag zal een deel worden bijgedragen door Stichting Tabitha
Mezővári	<ul style="list-style-type: none">• Aankoop nieuwe locatie• Maandelijkse ondersteuning van € 1.100, -, mogelijk bij te stellen aan het begin van het nieuwe schooljaar (juli 2013).
Târgusor, Keriki en Galospetreu	<ul style="list-style-type: none">• Maandelijkse ondersteuning van € 750, - voor pastor Papp László• Onderzoek naar mogelijkheid uitbreiding project huiswerkbegeleiding voor zigeunerkinderen.
Albis	<ul style="list-style-type: none">• Maandelijkse ondersteuning van € 300, - voor pastor Bela Ferenczi.• Oriëntatie op de mogelijkheid van het opstarten van een project huiswerkbegeleiding voor zigeunerkinderen.
Algemeen	<ul style="list-style-type: none">• Het voorbereiden van de aanvraag van het CBF-keurmerk voor kleine fondsen. Hiervoor is het wenselijk:<ul style="list-style-type: none">○ Een strategienota op te stellen○ Statuten aan te passen• Mogelijkheden onderzoeken van verbreding achterban met meerdere kerken.• Onderhouden van contacten met andere stichtingen. Samenwerking kan zijn gericht op delen van kennis tot en met het gezamenlijk oppakken van projecten.• Werven structurele sponsors om in de toekomst de maandelijkse ondersteuning te kunnen blijven betalen en waar nodig deze te kunnen verhogen.• Werven (eenmalige) grotere sponsors.

Bovenstaande activiteiten zijn verwerkt in de Begroting 2013 zoals u deze aantreft op pagina 29.

Jaarrekening 2012

Balans

		31-12-2012		31-12-2011
ACTIVA	€	€	€	€
Vorderingen en overlopende activa		7.691		25.347
Liquide middelen		75.695		70.466
Totaal Activa		83.386		95.813
PASSIVA				
Reserves en Fondsen				
<i>Reserves:</i>				
Algemeen hulpverleningsfonds	10.850		15.855	
Bestemmingsreserve maandelijkse steun	54.100		29.100	
		64.950		44.955
<i>Bestemmingsfondsen:</i>				
-Nagybereg, Oekraïne	-		-	
-Valea lui Mihai Roemenië	2.590		2.536	
-Mezövári, Oekraïne	12.166		48.233	
		14.756		50.769
		79.706		95.724
Overlopende passiva		3.680		89
Totaal Passiva		83.386		95.813

Staat van baten en lasten

	Werkelijk 2012	Begroting 2012	Werkelijk 2011
	€	€	€
BATEN			
Baten uit eigen fondsenwerving	126.226	70.000	95.794
Financiële baten en lasten	254	900	1.535
Totaal baten beschikbaar voor doelstelling	126.480	70.900	97.329
LASTEN			
Besteed aan doelstellingen	141.157	123.400	122.232
Kosten eigen fondsenwerving	160	300	166
Kosten beheer en administratie	1.181	1.000	27
Totaal lasten besteed aan doelstelling	142.498	124.700	122.425
Saldo van baten en lasten/resultaat	16.018-	53.800-	25.096-
Bestemming saldo van baten en lasten/resultaat			
naar algemeen hulpverleningsfonds	5.005-		14.022-
naar bestemmingsreserve maandelijkse steun	25.000		13.800
naar bestemmingsfondsen:			
-Nagybereg	-		18.341-
-Valea lui Mihai	54		16.911-
-Mezövári	36.067-		10.378
-Gipsy Mission Roemenië	-		-
Saldo van baten en lasten/resultaat	16.018-	53.800-	25.096-
Ratio's			
- doelbestedingsratio (doelbesteding / totaal baten)	99,1%	99,0%	99,8%
- doelbestedingsratio (doelbesteding /totaal lasten)	111,6%	174,0%	125,6%
- kosten eigen fondsenwerving /baten eigen fondsenwerving	0,1%	0,4%	0,2%
- kosten beheer & administratie/totaal lasten	0,8%	0,8%	0,0%

Grondslagen voor waardering en resultaatbepaling

Algemeen

Stichting Gipsy Mission heeft tot doel:

- 1) hulp te verlenen aan met name zigeuners in Oost-Europa
- 2) verkondiging van het Evangelie van Jezus Christus.

De doelen staan los van elkaar en zijn aan elkaar verbonden.

De stichting is erkend als ANBI (algemeen nut beogende instelling) en is ingeschreven in de Kamer van Koophandel (nr. 32075970).

Grondslagen

De jaarrekening is opgesteld in overeenstemming met de richtlijn voor fondsenwervende instellingen zoals die door de Raad voor de Jaarverslaggeving is gepubliceerd (richtlijn 650). In 2011 hebben geen aanpassingen plaatsgevonden.

Grondslagen voor de waardering van activa en passiva

Algemeen

Voor zover niet anders vermeld, worden activa en passiva gewaardeerd tegen nominale waarde. De waarderingen van de activa en de passiva, opbrengsten en kosten geschieden op basis van historische kostprijs.

Vorderingen

Vorderingen worden gewaardeerd tegen reële waarde.

Grondslagen voor resultaatbepaling

Algemeen

De baten en lasten zijn toegerekend aan de periode waarop deze betrekking hebben, uitgaande van historische kosten.

Toelichting op de balans

			31-12-2012	31-12-2011
			€	€
Nog te ontvangen bedragen				
Toegezegde projectbijdrage St. Tabitha			2.050	-
Te ontvangen opbrengst najaarsactie en reizen			674	
Vooruitbetaald Nagyberg bijdrage MFC (1)			4.442	23.610
Nog te ontvangen rente			525	1.737
			7.691	25.347

(1) In 2011 is een voorschot van EUR 23.610 betaald voor de bouw van het MFC te Nagyberg in 2012 en de exploitatie 2012. Hiervan is eind 2012 nog € 4.442 over. Dit bedrag zal worden gebruikt voor de exploitatie in 2013.

Liquide middelen				
Rabobank betaalrekening			4.695	5.466
Rabobank spaarrekening			71.000	65.000
			75.695	70.466
Algemeen hulpverleningsfonds				
Stand 1 januari			15.855	29.877
Aandeel saldo baten en lasten			5.005-	14.022-
Stand 31 december			10.850	15.855

Bestemmingsreserve maandelijkse steun				
Voor de maandelijkse ondersteuning wordt een reserve aangehouden van 12 maal de aangegevene structurele maandelijkse verplichting. De structurele maandelijkse bijdrage betreft voor een groot deel loonkosten van medewerkers op de projecten. Deze reserve wordt aangehouden om te kunnen voorzien in structurele verplichtingen en om voldoende tijd beschikbaar te hebben maatregelen te nemen mocht de inkomstenstroom van de stichting opdrogen. De reserve is gebaseerd op de meerjarenbegroting:				
Project Mezövári			13.200	12.000
Project Valea lui Mihai			7.200	3.600
Project Nagyberg			11.100	4.500
Project Târgusor, Albis			22.600	9.000
			54.100	29.100
Bestemmingsfondsen				
			2.012	2.011
<i>Nagyberg, Oekraïne</i>				
Stand 1 januari			0	18.341
Aandeel saldo baten en lasten			-	18.341-
Stand 31 december			0	0

			2.012	2.011
<i>Valea lui Mihai</i>				
Stand 1 januari			2.536	19.447
Aandeel saldo baten en lasten			54	16.911-
Stand 31 december			2.590	2.536
<i>Mezövári, Oekraïne</i>				
Stand 1 januari			48.233	37.855
Aandeel saldo baten en lasten			36.067-	10.378
Stand 31 december			12.166	48.233
Nog te betalen bedragen				
Te betalen bankkosten 4e kwartaal			47	52
te betalen projectkosten Q4 en door te betalen gift Mezövári			2.800	
te betalen gift tbv Nagy bereg			100	
Overige kosten			733	37
			3.680	89

Toelichting op de staat van baten en lasten

		Werkelijk	Begroting	Werkelijk
Baten		2012	2012	2011
		€	€	€
Baten uit eigen fondsenwerving				
Giften Particulieren		21.182	25.000	21.573
Giften Bedrijven en Stichtingen		50.200	17.500	33.521
Giften Kerken		40.339	20.000	22.495
Opbrengsten acties		5.072	2.500	7.199
		116.793	65.000	84.787
Giften Reizen		9.433	5.000	11.007
		126.226	70.000	95.794
Giften Bedrijven en Stichtingen				
Pieter Renkema Stichting	Algemeen	19.000		
Stichting Weeshuis Nijkerk	Mezövári	10.000		
Stichting Tabitha	Nagybereg	2.050		
Fontanusschool	Algemeen	750		
Guido de Bres Amersfoort	Algemeen	150		
Jumbo Hilversum	Algemeen	2.500		
Overige bedrijven	Algemeen	12.500		
Overige bedrijven	Valea Lui Mihai	3.250		
		50.200		

		Werkelijk	Begroting	Werkelijk
		2012	2012	2011
		€	€	€
Giften Kerken				
CGK Middelburg (jongerenreis)	Mezövári	17.000		
CGK Scherpenzeel (jongerenreis)	Mezövári	6.986		
CGK Amersfoort	Mezövári	1.008		
Werkgroep Oost Europa PKN Nunspeet	Târgusor	6.381		
Baptistengemeente Nieuw Lekkerland	Albis	900		
Ger.Kerk Bolnes	Valea Lui Mihai	1.471		
SKG Herv.wijkgemeente De Fontein	Algemeen	841		
Diaconie Ned.Herv.Kerk Nijkerk	Algemeen	1.290		
CGK Aalten	Algemeen	2.321		
CGK Leiden creaclub	Algemeen	500		
ICF Oase	Algemeen	202		
CGK Dordrecht	Algemeen	887		
Diaconie Ger.Kerk Vrijgemaakt Eindhoven	Algemeen	202		
Diaconie Ger.Kerk Vrijgemaakt Goes	Algemeen	100		
Diaconie Ger.Kerk Bunschoten West	Algemeen	100		
Overige kerken	Algemeen	150		
		40.339		
Opbrengsten acties				
Ansichtkaartenactie/giften GM winkeltje		1.459		2.317
Concert Ichthus		-		2.130
Acties Ichthus Amersfoort		1.040		2.015
Najaarsactie		1.305		-
Acties Scherpenzeel		325		-
Sponsorloop Witte Duif Scherpenzeel		943		-
Overig		-		737
		5.072	2.500	7.199
Financiële baten en lasten				
Rente en kosten betaalrekening		271-	100-	202-
Rente spaarrekening		525	1.000	1.737
		254	900	1.535
Totaal beschikbaar voor doelstelling		126.480	70.900	97.329

Bestede aan doelstellingen

- Alle bestedingen aan de doelstellingen betreft projectbijdragen van Gipsy Mission die op het project besteed worden.
- Stichting Gipsy Mission heeft behoudens de kosten fondsenwerving en beheer & administratie geen andere "eigen" kosten.
- Stichting Gipsy Mission heeft geen personeel in dienst in Nederland.
- Op de projecten zijn medewerkers in dienst van stichtingen of kerken in het projectland, die worden betaald door Stichting Gipsy Mission.

	Werkelijk	Begroting	Werkelijk
	2012	2012	2011
	€	€	€
Nagybereg, Oekraïne			
Ondersteuning Ferenc	2.700	2.700	2.700
Ondersteuning na-schoolse opvang	2.050	8.400	3.600
Inrichting schoolplein	2.000		-
Doorbetaalde giften	100		
Bouw Multifunctioneel centrum	14.573	-	47.540
Sub-totaal Nagybereg	21.423	11.100	53.840
Valea lui Mihai, Roemenië			
Ondersteuning project na-schoolse opvang	-	-	3.600
Ondersteuning project dagverblijf	6.000	6.000	5.000
Doorbetaalde giften	1.471		438
Realisatie uitbreiding	-	-	20.000
Sub-totaal Valea lui Mihai	7.471	6.000	29.038
Mezővári, Oekraïne,			
Aankoop huis voor kleuterschool en renovatie 1e termijn	74.660	80.000	-
Ondersteuning kleuterschool en na-schoolse opvang	10.800	10.800	13.390
Doorbetaalde giften	100	-	-
Diverse uitgaven ten dienste van project	348	-	-
Sub-totaal Mezővári	85.908	90.800	13.390
Gipsy Mission Roemenië			
Ondersteuning pastor Targusor € 750 p.mnd	9.000	9.000	15.125
Project church Targusor	350		
Project renovatie gebouw voor naschoolse opvang (Nunspeet)	3.060		
Project project naschoolse opvang (Nunspeet)	3.320		
Project Albis vanaf Q4 2012 € 300 p.mnd (Nieuw Lekkerland)	900		
Sub-totaal Roemenië	16.630	9.000	15.125
Reizen en conferenties			
	9.725	5.000	10.764
De kosten van bestuursreizen zijn als gift geschonken door de reisgezellen en/of sponsors (zie ontvangen giften)			
Overig			
Kosten diverse projecten/ondersteuning algemeen	-	1.500	75
Totaal doelbesteding	141.157	123.400	122.232

Kosten eigen fondsenwerving				
Kosten folder		160	300	166
		160	300	166
De stichting maakt nauwelijks kosten voor fondsenwerving. Voor zover er kosten worden gemaakt worden die veelal direct of indirect gesponsord.				
Kosten beheer en administratie				
Kosten KvK/diverse kosten		273		27
Kosten accountant		908		-
		1.181	1.000	27
De bestuursleden ontvangen geen bezoldiging voor hun werkzaamheden. Wel een vergoeding voor gemaakte kosten. Veelal worden deze kosten niet gedeclareerd of geschonken als gift. De kosten gemaakt voor projectbezoeken zijn verantwoord onder Kosten van conferenties en reizen.				
Totaal besteding		142.498	124.700	122.425

Model C Toelichting verdeling baten en lasten per doelstelling, eigen fondsenwerving en beheer & administratie

	Doelstelling								Totaal 2012	Begroting 2012	Totaal 2011
	Algemeen	Projectreizen	Nagybereg	Valea Lui Mihai	Mezővari	Targusor/Albis	Eigen fondsenwerving	Beheer & administratie			
Baten											
Baten uit eigen fondsenwerving	44.846	9.433	6.300	7.525	49.841	8.281			126.226		95.794
Financiële baten en lasten	525							-271	254		1.535
Sub-totaal baten	45.371	9.433	6.300	7.525	49.841	8.281	-	-271	126.480	-	97.329
Lasten											
Subsidies en projectbijdragen (1)			21.423	7.471	85.908	16.630			131.432		111.393
Afdrachten									-		-
Aankopen en verwervingen									-		-
Uitbesteed werk									-		-
Publiciteit en communicatie									-		-
Personeelskosten									-		-
Huisvestingskosten									-		-
Kantoor en algemene kosten (2)								160	1.181	1.341	193
Projectreizen (3)		9.725							9.725		10.839
Afschrijving en rente									-		-
Sub-totaal lasten	-	9.725	21.423	7.471	85.908	16.630	160	1.181	142.498	-	122.425
Saldo van baten en lasten	45.371	-292	-15.123	54	-36.067	-8.349	-160	-1.452	-16.018	-	-25.096
Reserves en fondsen per 1 januari (4)	44.788	167	-	2.536	48.233	-	-	-	95.724		
Resultaatverdeling	45.371	-292	-15.123	54	-36.067	-8.349	-160	-1.452	-16.018		
Aanvulling uit algemene reserve	-25.209	125	15.123			8.349	160	1.452	-		
Reserves en fondsen per 31 december	64.950	-	-	2.590	12.166	-	-	-	79.706		

Toelichting:

(1) Gipsy Mission werkt door lokale partners te ondersteunen. Over iedere structurele ondersteuning worden afspraken gemaakt en vastgelegd in een projectplan. De projectbijdragen worden door Gipsy Mission toegezegd en betaald aan de projectpartners die de besteding doen. De projectpartners leggen verantwoording af aan Gipsy Mission over de besteding. Middels de bestuursreizen die 1 à 2 maal per jaar plaatsvinden vindt monitoring en controle plaats op de voortgang van de projecten en de projectbestedingen.

(2) Gipsy Mission heeft geen medewerkers in dienst. Wel zijn bij de projectpartners medewerkers in dienst die betaald worden uit projectbijdragen van Gipsy Mission.

(3) De projectreizen betreffen de projectbezoeken van het bestuur om de voortgang en projectbestedingen te monitoren (1 à 2 maal per jaar). Daarnaast gaan jaarlijks diaconale (jongeren)reizen van kerken naar de projecten om te helpen met bouwactiviteiten, diaconale projecten en kinderwerk.

(4) Alle giften die bestemd ontvangen worden voor een project komen ten goede aan het project. Daarnaast komen algemene giften (zonder specifieke bestemming binnen). Deze algemene giften worden aangewend voor de projecten in de begroting en vullen feitelijk tekorten op voor zover de bestemde giften niet toereikend zijn.

Vaststelling en goedkeuring

De jaarrekening 2012 is door het bestuur van Stichting Gipsy Mission vastgesteld en goedgekeurd in haar vergadering van 14 maart 2013.

Begroting 2013

	Begroting 2013	Begroting 2013	Begroting 2013	Werkelijk 2012
	Structurele exploitatie bijdrage	Investe- ringen	Totaal	
	A	B	C=A+B	
	€	€	€	€
Baten				
Giften Particulieren	22.750		22.750	21.182
Giften Bedrijven en stichtingen	5.000	12.500	17.500	50.200
Giften Kerken (1)	26.000		26.000	40.339
Opbrengsten acties	3.000		3.000	5.072
<i>subtotaal</i>	56.750	12.500	69.250	116.793
Giften Reizen	5.000		5.000	9.433
<i>subtotaal</i>	61.750	12.500	74.250	126.226
Financiële baten en lasten				
Rente en kosten betaalrekening	-250		-250	-271
Rente spaarrekening	1.000		1.000	525
<i>subtotaal</i>	750	-	750	254
Totaal baten	62.500	12.500	75.000	126.480
<i>(1) bijdrage Nunspeet € 10.000, Nw. Lekkerland € 3.600, overige kerken (jongerengroepen) € 12.400</i>				
Lasten				
Ondersteuning projecten:				
- Valea lui Mihai Roemenië	7.200	-	7.200	7.471
- Mezövári Oekraïne (2)	13.200	25.000	38.200	85.908
- Nagyberg Oekraïne	11.100	-	11.100	21.423
- Targusor, Keriki etc Roemenië	22.600	-	22.600	16.630
Directe bestedingen aan projecten	54.100	25.000	79.100	131.432
- Algemene ondersteuning	1.500	-	1.500	-
- Reizen en conferenties	5.000		5.000	9.724
Sub-totaal projecten	60.600	25.000	85.600	141.156
Kosten fondsenwerving	500		500	160
Beheer & administratie (accountant/KvK)	1.400		1.400	1.181
<i>subtotaal</i>	62.500	25.000	87.500	142.497
Resultaat	-	-12.500	-12.500	-16.017
<i>(2) In 2013 worden renovatiekosten betaald voor het gereedmaken van de Immanuelschool in Mezövári. Voor de renovatie worden fondsen geworven.</i>				

Stand reserves en fondsen 31 december 2012

Reserves:		
Algemeen hulpverleningsfonds	10.850	
Bestemmingsreserve maandelijks steun	54.100	
		64.950
Bestemmingsfondsen:		
-Nagybereg, Oekraïne	-	
-Valea lui Mihai Roemenië	2.590	
-Mezövári, Oekraïne	12.166	
		14.756
		79.706
Begroot resultaat 2013		-12.500
Verwachte stand 31 december 2013		67.206