



GIPSYMISSION
HULP VERANDERT

**Stichting Gipsy Mission
Jaarverslag en Jaarrekening 2011**

Augustus 2012

Inhoudsopgave

Inhoudsopgave	2
Inleiding	3
Samenvatting 2011	3
Missie	5
Algemene Informatie	5
Strategie	6
Algemeen	6
Onze filosofie	6
Neveneffect filosofie	7
Desondanks	7
Kennis en samenwerking	8
Samengevat	8
Onze projecten	9
1. Valea lui Mihai, Roemenië.	9
2. Mezövári, Oekraïne;	10
3. Nagybereg, Oekraïne;	12
4. Targusor/Keriki/Galospetreu, Roemenië;	13
5. Albis, Roemenië;	14
Bestuurlijke zaken en structuur	14
Bestuurssamenstelling	14
Bestuurlijke structuur	14
Controle van de financiën	15
Communicatie met de achterban	16
Financieel beleid	17
Structurele maandelijkse ondersteuning op de projecten	17
Toekomstig perspectief	18
Jaarplan 2012	18
Financiële meerjarenbegroting 2012-2017	19
Jaarrekening 2011	21
Balans	21
Staat van baten en lasten	22
Ratio's	22
Grondslagen voor waardering en resultaatbepaling	23
Toelichting op de balans	24
Toelichting op de staat van baten en lasten	25
Model C toelichting lastenverdeling	27
Vaststelling en goedkeuring	28

Inleiding

We kijken terug op een jaar vol groei en ontwikkeling. Ook een jaar van voorbereiding op projecten die we in 2012 kunnen realiseren.

Het vermogen van Stichting Gipsy Mission is dit jaar fors gegroeid. Dat is mooi, want eind 2011 en in de eerste maanden van 2012 hebben we grote uitgaven gedaan voor verschillende projecten.

We kijken terug op een jaar dat rijk is aan zegeningen. God gaf veel goede gaven.

In dit verslag vertellen we hier graag meer over. Om u een transparant beeld te geven van waar we het afgelopen jaar mee bezig zijn geweest en hoe de aan ons toevertrouwde middelen zijn of worden ingezet.

Samenvatting 2011

In de tabel hieronder is in de eerste kolom ons jaarplan opgenomen voor 2011. In de tweede kolom is de stand van zaken c.q. de behaalde resultaten opgenomen. Zoals u zult kunnen zien, kon er veel worden gerealiseerd. We kijken dan ook vol dankbaarheid en met verwondering terug op de ontwikkelingen in 2010.

U kunt zich voorstellen dat hier een forse bestuurlijke inspanning aan ten grondslag ligt.

Jaarplan 2011	Stand van zaken - Resultaten 2011
<i>Valea lui Mihai</i> Uitbreiding van de huidige locatie.	Begin 2011 kon een stuk grond worden aangekocht, dit stuk grond ligt in het verlengde van het huidige perceel. In de zomerperiode zijn een aantal geschonken noodgebouwen overgebracht vanuit Nederland en geplaatst. In september konden deze direct in gebruik worden genomen. Onze bijdrage aan de uitbreiding is € 20.000,-.
Maandelijkse ondersteuning van € 300	Gerealiseerd. Vanaf 1 januari 2012 stijgt de maandelijkse ondersteuning naar € 500. Ook Stichting Tabitha uit Ridderkerk draagt bij aan dit project.
	5 zigeunerjongeren gaan in september 2011 naar het vervolgonderwijs.
	Het aantal kinderen op het project is per 31 december 2011 gestegen naar ca. 60.
<i>Nagybereg</i> Realiseren multifunctionele gebouw.	In maart 2011 is een vergunning verkregen voor het realiseren van een multifunctionele gebouw. De bouwplannen zijn voortvarend opgepakt. In september 2012 zal worden begonnen met een kleuterschool. De kosten van het MFC bedragen in totaal € 66.000 en komen ten laste van de jaren 2010, 2011 en 2012.
Sponsoring van het werk van Ferenc en Dianna Homoki en de exploitatie van de zigeunerklas.	Gerealiseerd. Dit project wordt uitgevoerd in goede samenwerking met Stichting Tabitha te Ridderkerk. Onze maandelijkse bijdrage voor het werk van Ferenc is € 225,-. De bijdrage aan de exploitatie van de zigeunerklas bedroeg € 2.000,-. Dit bedrag zal na opening van het MFC stijgen naar ruim € 600 per maand.

Jaarplan 2011	Stand van zaken - Resultaten 2011
<p><i>Mezővári</i> Uitbreiding van de huidige locatie</p>	<p>In 2010 is onderzocht op welke wijze de huidige locatie kan worden uitgebreid. In mei 2011 is een projectplan ondertekend voor de uitbreiding van de huidige locatie. In augustus werd duidelijk dat dit niet kon binnen de gebudgetteerde kosten. Ook kwam een andere locatie te koop die mogelijkheden biedt voor verdere groei van activiteiten in de komende jaren. In november startte de bisschop de onderhandelingen voor aankoop van dit pand. De uiteindelijke aankoop is in april 2012 gerealiseerd. De aankoopprijs van \$ 60.000,- komt voor onze rekening.</p>
<p>Maandelijks ondersteuning voor de exploitatie van de activiteiten in het Multifunctioneel gebouw</p>	<p>De kleuterschool en de na-schoolse opvang staat onder leiding van Magduska Loncsák. In 2011 waren er ca 50 kinderen op de kleuterschool. Daarnaast kregen ca 50 kinderen bijles op één dag van de week. Onze bijdrage bedroeg in de eerste maanden van 2011 € 1.100,- per maand. Vanaf 1 mei draagt de Oekraïense overheid bij en wordt onze bijdrage verlaagd tot € 700,- per maand.</p>
	<p>Vanaf 1 mei 2011 ontvangt de Reformed Church een bijdrage van de overheid in de kosten van het onderwijzend personeel.</p>
<p><i>Targusor, Galospetreu, Keriki</i> Maandelijks ondersteuning van een pastor.</p>	<p>In januari 2011 startte pastor Laszlo Papp zijn werk in de dorpen Targusor en Keriki. In het najaar eveneens in Galospetreu. De pastor is begin 2011 met zijn werkzaamheden begonnen. De kosten van de ondersteuning bedragen € 750,- per maand.</p>
<p>Onderzoeken staat van onderhoud van de bestaande Multifunctionele gebouwen in deze dorpen.</p>	<p>Het gebouw in Targusor is onderzocht. Voor de onderhoudskosten is een projectplan opgesteld. De kosten voor herstel bedragen ongeveer € 3.000,-. Uitvoering van de werkzaamheden vindt in 2012 plaats.</p>
	<p>Oktober 2011. Doopdienst in Targusor. De kerkdiensten worden trouw bezocht door steeds meer zigeuners.</p>
<p><i>Albis</i></p>	<p>Tot en met 2009 werd vanuit de Baptistengemeente te Nieuw-Lekkerland de zigeunergemeente te Albis ondersteund. Verschil van inzicht met de contactpersoon zorgde voor verwijdering. Vanaf mei 2012 ondersteunt deze gemeente een pastor voor de zigeunergemeenschap te Albis via Gipsy Mission. Albis ligt dicht bij Targusor waar Gipsy Mission al aan het werk is met pastor Laszlo Papp.</p>
<p><i>Algemeen</i> Instellen plaatselijke werkgroep Nijkerk.</p>	<p>Deze activiteit is doorgeschoven naar 2012.</p>
<p>Mogelijkheden onderzoeken van verbreding achterban met meerdere kerken</p>	<p>Doorlopende activiteit. In 2011 heeft dit niet geleid tot verbreding van de achterban. Goes kiest voor een projectmatige samenwerking die op korte</p>

Jaarplan 2011	Stand van zaken - Resultaten 2011
	<p>termijn eindig is. In 2011 hebben we contact met de CGK van Middelburg en de Baptistengemeente uit Nieuw-Lekkerland. We gaan ontdekken hoe dit verder zal gaan verlopen. We bidden voor uitbreiding in de komende jaren. Diaconaal werk vraagt om continuïteit.</p> <p>In 2012 zijn er eerste contacten met: PKN Zevenbergen; PKN Nunspeet en de CGK Aalten.</p>
<p>Mogelijkheden nagaan voor samenwerking met andere stichtingen. Samenwerking kan zijn gericht op delen van kennis tot en met het gezamenlijk oppakken van projecten.</p>	<p>Er zijn goede contacten met andere stichtingen.</p> <ul style="list-style-type: none"> • Stichting Tabitha te Ridderkerk. • Stichting Halm te Baambrugge. • Stichting Coen te Nijkerk. • Stichting Hoepel te Nijkerk • Stichting Romaniak te Hoogland. • Stichting Samah te Emmeloord. • Stichting HOE te Barneveld. • Stichting Small Miracles te Meppel. • Platform Nederland-Oekraïne <p>Doelstelling is om door middel van samenwerking kennis en kunde te delen en te leren van elkaars projecten en waar nodig activiteiten af te stemmen.</p>
<p>Verder optimaliseren projectmatig werken bij ondersteuning, specifieke aandacht voor projectrapportages.</p>	<p>Voor de uitgaven op de verschillende projecten worden projectplannen dan wel ondersteuningscontracten opgesteld. In overleg met onze lokale contactorganisaties is gewerkt aan de vormgeving van de kwartaalrapportages van de verschillende projecten.</p>
<p>Vorbereiden aanvraag RfB-keurmerk voor fondsenwervende instellingen.</p>	<p>Een aanvraag voor het RfB-keurmerk wordt heroverwogen. Wordt mogelijk toch het CFB-keurmerk. Besluitvorming vindt plaats in 2012.</p>
<p>Opstellen actieplan voor Fondsenwerving.</p>	<p>Deze activiteit is doorgeschoven naar 2012. Nadruk is vooralsnog gelegd op contacten met andere kerken en versterken van contacten met de huidige kerken in de achterban.</p>
<p>Werven structurele sponsors om in de toekomst de maandelijkse ondersteuning te kunnen verhogen.</p>	<p>In 2011 is voorbereid de actie 'Adopteer een schooldag'. Uitvoering in 2012.</p>
	<p>Er verschenen in 2011 3 digitale nieuwsbrieven.</p>
	<p>De website is geheel vernieuwd. We zijn trots op de inhoud en vormgeving hiervan.</p>

Missie

De stichting heeft tot doel:

1. hulp te verlenen aan met name zigeuners in Oost-Europa.
2. verkondiging van het evangelie van Jezus Christus.

De doelen staan los van elkaar en zijn aan elkaar verbonden. Ze staan los van elkaar in die zin, dat het geen voorwaarde is christen te worden om hulp te ontvangen. De doelen zijn aan elkaar verbonden in die zin, dat de liefde voor het evangelie drijfveer is voor ons werk.

Algemene Informatie

De statutaire naam is Stichting Gipsy Mission. De vestigingsplaats is Nijkerk. Stichting Gipsy Mission staat ingeschreven bij de Kamer van Koophandel onder nummer 32075970. De Belastingdienst heeft de stichting erkend als ANBI (algemeen nut beogende stichting), de giften aan de stichting zijn hierdoor aftrekbaar van de belastingen.



Strategie

Algemeen

Het was in de periode 1998-2004 dat bestuursleden zigeuners in Roemenië in aardholen zagen wonen. De inzet in de periode tot 2008 richtte zich dan ook op het bevorderen van meer leefwaardige omstandigheden. We bouwden in verschillende dorpen eenvoudige huisjes en in ieder dorp een Multifunctioneel gebouw. Water, elektra en sanitair kwamen daarmee in zicht.

Zigeuners leven vaak buiten de bestaande dorpen. De lokale bevolking houdt hen op afstand. Ze staan niet gunstig bekend. Er zijn vooroordelen en die zijn er vaak niet voor niets. De gemeenschappen bestaan uit kleine hutjes. Veelal zonder elektriciteit, zonder stromend water of welke voorziening dan ook. In de hutjes vind je meestal alleen 2 bedden, waarin de hele familie 's nachts slaapt. Door gebrek aan hygiëne en goed voedsel zien de mensen er slecht uit. Ze worden doorgaans niet oud. Zigeuners wonen vaak buiten of aan de rand van dorpen en steden. Hun leefomgeving is vaak troosteloos en vies.

Een concentratie van buitengesloten mensen die geen toekomst zien. In veel plaatsen zie je de troosteloosheid in hun ogen. Het is aangrijpend dat op amper 1700 km afstand er mensen leven onder zulke omstandigheden.

Een bijzondere omstandigheid is dat in Oekraïne de bevolkingsaantallen afnemen. De overheid heeft hierop een kindertoeslag ingesteld. Gedurende de eerste jaren ontvangen ouders een grote som geld voor ieder kind. Dit heeft in veel zigeunerdorpen tot een forse toename van het aantal kinderen geleid en deze beweging zet zich nog door.

Toch zien we in de dorpen waar we aan het werk zijn dat de basale leefomstandigheden iets zijn verbeterd. Goed dus om na te denken hoe onze hulp zo goed mogelijk kan worden ingezet.



Wie wil investeren en op korte termijn rendement wil zien, doet er goed aan in de handel te gaan.

Wie 5 jaar de tijd heeft, investeert in een rijstveld.

Wie een leven lang de tijd heeft investeert in onderwijs

Confusius ca 450 voor Chr.

Onze filosofie

Duurzame verandering begint bij de jeugd. Zigeunerkinderen worden wanneer ze geboren worden door hun ouders gevoed. Vervolgens worden ze veel aan hun lot overgelaten. Het aanleren van woorden en het bevorderen van ontwikkeling door met kinderen te spelen blijft veelal achterwege. Dit heeft tot gevolg dat taalontwikkeling en ontwikkeling van motoriek onvoldoende wordt gestimuleerd. Ook normen en waarden krijgen onvoldoende aandacht. Denk hierbij aan bijvoorbeeld hygiëne en respectvolle omgang in groepsverband. Wanneer de zigeunerkinderen op school komen, staan ze daarmee direct op achterstand. Voordat ze kunnen leren schrijven en rekenen moeten ze eerst basisvaardigheden leren.

In Roemenië en Oekraïne gaan de kinderen 's morgens naar school en ze krijgen huiswerk mee om 's middag te gaan maken. Huiswerk maken is verplicht onderdeel van de schoolgang. Zigeunerkinderen krijgen hiervoor geen hulp van hun vaak analfabete ouders. Deze ouders weten vaak niet wat van hen wordt verwacht. En als het dan koud is buiten, dan kan de kachel prima worden gestookt met de schriften en boeken. Gevolg: leerachterstanden, demotivatie en kinderen blijven weg van school.

Het is onze visie dat hier een belangrijk aangrijpingspunt ligt. Wat zou het mooi zijn, wanneer we de kinderen:

- kunnen voorbereiden op school;
- persoonlijke hygiëne kunnen leren;
- te eten kunnen geven.
- huiswerkbegeleiding kunnen geven;
- met de huiswerkbegeleiding Christelijke waarden en normen kunnen meegeven.

Bovenstaande activiteiten krijgen vorm in wat wij noemen 'na-schoolse opvang'. Niet te verwarren met de na-schoolse opvang die we in Nederland kennen voor met name twee-verdieners.



Het project van Areke Wigmans te Valea lui Mihai, Roemenië is hierbij voor ons een belangrijke inspiratiebron. We zien en beluisteren hier goede resultaten. Ook op andere soortgelijke projecten is dit het geval. Niet voor niets wordt op vele plaatsen in de wereld geïnvesteerd in projecten voor kinderen.

Met lokale partners op andere plaatsen gaan we na hoe elementen vanuit het project te Valea lui Mihai kunnen worden ingezet. In goede samenwerking. De lokale partners moeten het project maken. Wij kunnen hen ondersteunen met middelen, gebed en het delen van kennis en kunde. Kennis en kunde die we hebben opgedaan op onze eigen projecten of hebben geleerd van partners waarmee we samenwerken. Op locatie of hier in Nederland.

Neveneffect filosofie

Op de projecten zien we dat een deel van de zigeunerouders wordt gestimuleerd doordat hun kinderen kansen krijgen. Soms kan dit nog worden versterkt door korte projecten die zich richten op ouders. B.v. een houtbewerkingscursus voor mannen of een naaicursus voor vrouwen. Zo'n korte inzet kan tot effect hebben dat mannen een weg vinden naar inkomen en vrouwen een weg naar een baan in een fabriek. Dit komt het ontwikkelingsniveau van het plaatselijke dorp ten goede.

Er zijn contacten met 'Double your flowers'. Een bedrijf dat agrarische projecten wil ondersteunen. Dit is wellicht een mogelijkheid om in Oekraïne agrarische projecten te ondersteuning in aanvulling op het werk van Gipsy Mission.

Op de projecten willen we kinderen leren verantwoordelijkheid te nemen. Gaan de kinderen 's morgens niet naar school, dan kunnen zij 's middags niet terecht op de na-schoolse opvang. En dit heeft effect. Plaatselijke onderwijzers zien vooruitgang. Zigeunerkinderen komen trouwer op school.

Zieltjes winnen is niet de doelstelling van onze projecten. Wel zijn we dankbaar wanneer mensen worden aangeraakt door het evangelie. Wanneer dit gebeurt en mensen het geloof aanvaarden, dan zien we een verandering ontstaan die veel in beweging zet.

Desondanks

Los van positieve ontwikkelingen zijn er veel zaken die we (moeten) laten liggen. Er is veel werk te doen. Heel veel werk. Daarin moeten we prioriteiten stellen. We kregen aanvragen voor andere projecten. Hieraan kunnen we alleen voldoen wanneer onze achterban groeit.

We richten ons primair op het werk met de kinderen. Individuele nood, hoe schrijnend ook, moeten we laten liggen. Regelmatig met een bloedend hart.

Ondanks positieve ontwikkelingen op projecten ervaren vele zigeuners hun situatie als uitzichtloos. Zelfdoding en alcoholisme zijn een geregeld gekozen oplossing om de werkelijkheid te ontvluchten.

Kennis en samenwerking

In de hulpverlening is sprake van veel versnippering. Er zijn veel organisaties die zich inzetten voor één project. Veelal gesteund door een eigen (kerkelijke) achterban. Een mooie kant van deze werkwijze is de directe plaatselijke betrokkenheid hier in Nederland. Een nadeel van deze situatie is dat iedere stichting/organisatie zelf het wiel aan het uitvinden is.

Gipsy Mission wil de voordelen en nadelen oplossen door te werken met plaatselijke werkgroepen onder een centraal bestuur. Kennis kan hierdoor worden gebundeld en fouten worden voorkomen terwijl gelijktijdig wordt gewerkt door plaatselijke werkgroepen aan lokale verbondenheid.

Gipsy Mission is vanaf het begin een samenwerkingsverband van de Christelijke Gereformeerde Kerken te Scherpenzeel en Amersfoort. In 2008 kwam de achterban vanuit de PKN te Nijkerk hierbij. Verder hebben we ten dienste van ons project Nagyberg een samenwerkingsverband met Stichting Tabitha te Ridderkerk.

We vinden het belangrijk om kennis te delen. Om te leren van ervaringen van anderen en daarnaast anderen te vertellen over onze leerervaringen. Dit kan binnen onze stichting, maar ook vanuit samenwerking tussen stichtingen. In dit verband zijn in 2011 contacten onderhouden met diverse andere stichtingen die werkzaam zijn in Roemenië en Oekraïne. Ook bezochten we bijeenkomsten van het Platform Nederland-Oekraïne waarvoor veel stichtingen die werkzaam zijn in Oekraïne zijn uitgenodigd.

Samengevat

Hulp verandert! We zetten ons in op educatieve projecten voor zigeunerkinderen. De wijze waarop de hulp het beste kan worden gegeven, blijven we evalueren. Dit in goed overleg met partners op onze projecten en hier in Nederland. Dit om de ons toevertrouwde middelen zo effectief en efficiënt mogelijk in te zetten.

Onze projecten

Hierna beschrijven we onze projecten. Het betreft projecten te:

1. Valea lui Mihai, Roemenië.
2. Mezövári, Oekraïne;
3. Nagybereg, Oekraïne;
4. Targusor/Keriki/Galospetreu, Roemenië
5. Albis, Roemenië

1. Valea lui Mihai, Roemenië.

Onze partnerorganisatie op dit project is de Stichting Rekab. Een Roemeense stichting waarvan het bestuur op dit moment wordt gevormd door Areke Wigmans samen met Andras en Timi Szabo. Rekab wordt financieel ondersteund door onze stichting, Stichting Tabitha te Ridderkerk en via de SDOK door vele individuele giftgevers en kerken. In het voorjaar 2011 kon een stuk grond worden aangekocht dat aansluit/in het verlengde ligt van de huidige locatie. De aankoop van dit stuk grond maakt een noodzakelijke uitbreiding mogelijk. In Nederland kwamen een aantal noodlokalen beschikbaar. Deze zijn in de zomer 2011 getransporteerd naar Roemenië en geplaatst. De extra lokalen waren met de start van het nieuwe schooljaar beschikbaar.

Vanuit deze stichting werken zij aan naschoolse opvang voor zigeunerkinderen. Ze kochten een huis. Hierin helpen zij kinderen met hun huiswerk. Wanneer ze komen worden ze gewassen. Krijgen ze te eten. En tegelijkertijd komt met daad en woord de liefde van de Heer mee. Areke ontvangt financiële steun van vrienden en kennissen uit Nederland. Inmiddels vangt zij hier samen met een team van medewerkers ruim 50 kinderen op. 's Avonds zijn er vrouwenclubs, Bijbelstudie avonden enz.

Doelstelling is om jaarlijks ca 8 tot 10 zigeunerkinderen op deze manier een kans te geven. Bij 8 schoolgroepen betekent dit een groei tot ca 70-80 kinderen. Eind 2011 bezochten ongeveer 60 kinderen het project. Dit Was alleen mogelijk door de uitbreiding van de huidige locatie

zoals deze plaats kon vinden.



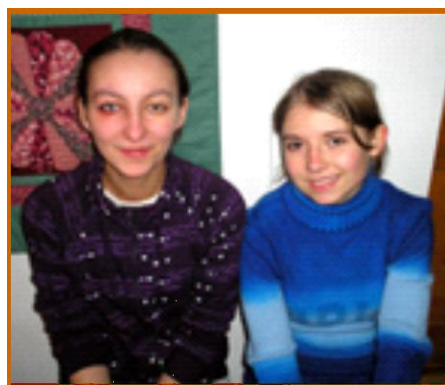
We hebben veel plezier van de uitbreiding. Het is nu wat overzichtelijker en rustiger, omdat de kinderen meer verspreid zitten. Ook de kinderclub wordt goed bezocht en daardoor zijn er meer kinderen, dan alleen de onze, die de blijde boodschap mogen horen. De zigeunerkerk zit vol en Szilard, de pastor, vurig en krachtig van Geest, probeert om de gemeente op te bouwen en er wordt door zigeuners getuigenis gegeven van doorbrekend geloof. En dat in een cultuur met eigen gewoonten, gebruiken en nog veel bijgeloof. Een volk, onderdrukt, licht ontvlambaar en onstabiel.



Maar ze zien dat dit project Gods werk is en Zijn zegen erop rust.

Tegelijkertijd blijft het moeilijk te aanvaarden dat de kinderen op jonge leeftijd gaan huwen. Dat is iets wat we niet zomaar kunnen veranderen, het moet eruit groeien, maar daar zal wel een generatie overheen gaan. Het is al heel wat dat ze zo lang naar school gaan en hier komen, dat vormt ze toch en ze gaan langzaam ontdekken dat de traditie doorbroken kan worden, zonder dat ze worden afgewezen door hun volk.

Verder is er nog een blij bericht dat er in de oudste groep minstens 2 kinderen (zie foto) hebben aangegeven dat ze hun hart open gezet hebben voor Jezus. Pure vreugde.



Inzet Gipsy Mission:

Als stichting werken we op de volgende wijze in Valea lui Mihai:

- Ondersteuning bieden in de maandelijkse kosten van begeleiding door leerkrachten en sociaal maatschappelijke begeleiders. In 2011 droegen we € 3.600,- bij aan de jaarlijkse exploitatiekosten en € 20.000,- aan de uitbreiding van de locatie.
- De samenwerking met de Roemeense Stichting Rekab wordt versterkt. Op verzoek van Rekab participeert Gipsy Mission met één zetel in het bestuur. Maarten Kroon bezet deze plaats namens de Gipsy Mission. Zowel Rekab als Gipsy Mission hechten aan het op deze wijze versterken van de onderlinge band en het versterken van continuïteit in de relatie. Effectuering hiervan moet nog plaats vinden.
- Binnen Rekab bestaan plannen voor het opstarten van een nieuw project in Keriki. We bidden om de leiding van de Heer hierin. Dit project zal door ons niet kunnen worden gerealiseerd wanneer er geen sprake is van kerken die dit project willen dragen.

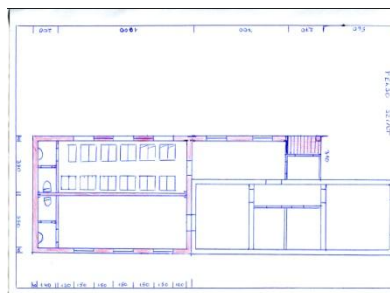
2. Mezövári, Oekraïne;

In het plaatsje Mezövári (of kortweg Vary), net over de grens met Hongarije en Roemenië, bevindt zich een redelijk grote zigeunergemeenschap. Door een rivier gescheiden van de rest van het dorp wonen hier ca. 1.000 zigeunermensen. Ons project in Mezövári is in 2009 gestart in samenwerking met de plaatselijke Reformed Church. In 2008 ontmoetten wij Lajos Szilágyi, hoofd van de basisschool aldaar. Lajos is een bevlogen Christen. Hij wijst ons op de uitzichtloze positie van de zigeunerbevolking. De kinderen volgen geen tot nauwelijks onderwijs. Als ze het al proberen haken ze al snel weer af, waardoor deze kinderen veroordeeld zijn te leven onder dezelfde omstandigheden als hun ouders. Een leven zonder perspectief, want je uit de bittere armoede ontworstelen is vrijwel onmogelijk.

Via Lajos maken we kennis met Magduska Loncsák, een vrouw met liefde voor de medemens. Met een groot hart voor de verstoten zigeunerbevolking. Haar visie is dat alleen het evangelie van Jezus Christus mensen écht verandert. Met haar en Lajos werkt Gipsy



Mission een plan uit. Kernwoorden van dit plan: kinderen, onderwijs en evangelie. Na een inventarisatieperiode, waarin bleek dat er onder de zigeunerbevolking veel draagvlak voor dit plan bestaat, besloot Gipsy Mission in april 2009 over te gaan tot de aankoop van een huis waarin de plannen gerealiseerd kunnen worden. Al snel blijkt het huis te klein. Het draagvlak blijkt inderdaad groot. In 2010 spreken we al over uitbreiding. Tevens over de mogelijkheid om voor de kleuterschool een gedeeltelijke subsidie te krijgen van de overheid. De subsidie betreft een deel van de salariskosten. De gedeeltelijke subsidiëring kan in mei 2011 worden geëffectueerd.



Onze partnerorganisatie, de Reformed Church in de persoon van bisschop Sandor Fabian Zán, werkt een uitbreidingsplan uit. In mei 2011 tekenen we hiervoor een projectplan met geraamde uitbreidingskosten van € 29.000,-. De uitbreiding zou in augustus 2011 worden gestart.

Tijdens ons bezoek in oktober vertelt de Bisschop dat achteraf gezien de aannemers de uitbreiding niet konden realiseren voor € 29.000,-. Het werkt daar allemaal wat anders dan in Nederland. De kosten zouden veel hoger uitvallen. Verder vertelt hij dat er zich een mogelijkheid voordoet van een ander huis dat kan worden aangekocht. Het betreft het huis op de foto hiernaast. Dit huis kan in de komende jaren in verschillende fases worden gerenoveerd waarmee er voldoende ruimte aanwezig is om de groei van de komende jaren op te vangen.



Na een periode van onderhandelen koopt de Reformed Church het pand begin 2012 aan. De kosten van \$ 60.000 worden door ons betaald. Een belangrijk deel van het op korte termijn te verrichten onderhoud zal worden verricht in de zomerperioden door groepen vanuit de CGK te Goes, de CGK te Middelburg en de CGK te Scherpenzeel.

In september 2012 staan er 75 zigeunerkleuters te popelen om naar hier school te gaan (nu 45).



Foto hiernaast: rondrit door zigeunerdorp te Mezövári.

Inzet Gipsy Mission;

- Bevorderen van onze doelstellingen, die in dit project als volgt concreet vertaald worden;
 - Stimuleren dat kinderen op school komen.
 - Zigeunerkinderen ondersteunen bij hun huiswerk.
 - Zigeunergezinnen ondersteunen om hun weg te vinden en hen te helpen in hun contact met overheidsinstellingen etc.

- Zigeunerkinderen en ouders christelijke normen en waarden leren.
- Maandelijkse financiële ondersteuning van de exploitatiekosten van de Immanuëlschool.
- Aankopen en geschikt maken van een nieuw gebouw voor de Immanuëlschool. Kosten aankoop bedragen \$ 60.000, daarnaast is ca \$ 30.000 nodig voor renovatiekosten in 2012.
- Regelmatig contact met het team, ondersteuning en bemoediging.

3. Nagyberég, Oekraïne;

De zigeunergemeenschap van Nagyberég bevindt zich buiten het dorp. Onze lokale contactorganisatie is hier de Ars Longa Foundation. Een organisatie die is opgericht en wordt onderhouden door de Canadese Reformed Church. Onze contactpersonen op dit project is David Pándy Szekeres. David is zendingsconsultant en supervisor van 4 schooldirecteuren in Zuid-West Oekraïne. David is tevens supervisor van Ferenc Homoki. Ferenc is werkzaam als sociaal pastoraal werker in Nagyberég (hiernaast op foto met vrouw Dianna en kinderen) en werkt voor de plaatselijke Reformed Church te Nagyberég. Een belangrijk onderdeel van zijn werk is de pastorale zorg voor de plaatselijke zigeunergemeenschap. Ook met de plaatselijke Reformed Church onderhouden we geregeld contacten. In 2010 en 2011 spraken we met een afvaardiging van de kerkenraad onder leiding van ds. Laszlo Toth. De kerkenraad is zich bewust van het appèl dat met de hulp vanuit Nederland op hen afkomt. Zij willen niet aan de zijkant blijven staan, maar willen meewerken aan het werk van de Heer in dit dorp. Het is nog wel onwennig allemaal. Er zijn ook nog veel vooroordelen. Wanneer je je realiseert hoe we in Nederland omgaan met asielzoekers, dan kunnen we hier alleen maar begrip voor hebben.



Er wonen in het zigeunerdorp ca 25 families met in totaal 210 mensen. De werkloosheid is met zo'n 90% zeer hoog. Veel zigeuners zijn analfabeet.

Het zigeunerdorp nabij Nagyberég bestaat uit 2 delen, van elkaar gescheiden door een dalkom. Door de dalkom liep een pad dat op onderdelen vrijwel altijd een modderpoel was. De kinderen moesten hier doorheen om op school te komen.

De achterstandsproblematiek zoals we beschreven in het hoofdstuk strategie hiervoor is in dit dorp aan de orde. Het dorp kent een laag ontwikkelingsniveau. In 2011 heeft Stichting Dorcas alle zigeunerhuizen voorzien van een 'boedie'. Dit is een toilethuisje. Nog steeds doen veel zigeuners hun behoefte achter het huis of in het veld.



Een andere reden waardoor veel zigeunerkinderen niet naar school kunnen in Oekraïne heeft een administratieve achtergrond. Velen bestaan officieel niet, omdat zij na hun geboorte nooit bij de instanties zijn opgegeven. Analfabete ouders kunnen geen formulieren invullen. Een dokter die dit wel kan, moet worden betaald. Dit heeft echter wel grote gevolgen voor het verdere leven van het kind. Rechten op gezondheidszorg en onderwijs vallen weg.



Ferenc heeft in het zigeunerdorp goede contacten kunnen leggen. Het is nu wel belangrijk dat het draagvlak voor de contacten wordt verbreed, dat er meer mensen betrokken raken bij het zigeunerwerk. De opening van het MFC zal daar wellicht aan bijdragen.

In maart 2011 komt na een lange tijd wachten de benodigde vergunning binnen. De wachttijd is lang, dit mede doordat we niet bereid zijn om ambtenaren te voorzien van additioneel inkomen of anders gezegd: we willen het project realiseren zonder het betalen van smeergeld.

Onder leiding van Ferenc Homoki wordt de bouw ter hand genomen. Ferenc huurt voor verschillende maanden een projectleider in. Behoudens enkele tegenvallers blijft het berekende budget voldoende. De grootste tegenvaller in de uiteindelijke kosten is de valutaontwikkeling. In Oekraïne zijn veel kostenniveaus gerelateerd aan de Dollar. En de Dollar nam in waarde toe ten opzichte van de Euro. Dit kostenstijgende effect werd nog versterkt doordat de Oekraïense Grivna zelf in waarde afnam. Al met al zorgde dit voor hogere bouwkosten.

Inzet Gypsy Mission:

Als stichting werken we op dit project samen met Stichting Tabitha uit Ridderkerk. Dit raakt de volgende activiteiten:

- We sponsoren de salariskosten van Ferenc Homoki. Ons deel hiervan bedroeg in 2011 een bedrag van € 2.700,-. Daarnaast betaalde Stichting Tabitha een bedrag van € 1.800,-.
- Vanaf september 2009 sponsoren we de exploitatiekosten van de eerder genoemde zigeunerklas. Het betreft kosten die niet door de Oekraïense overheid worden gesubsidieerd. Voor 2011 bedroegen de kosten € 2.000,- deze zijn voor de helft door Stichting Tabitha betaald en voor de helft door Gypsy Mission.
- In maart 2011 is de vergunning verkregen voor de bouw van een MFC. In 2012 zal het gebouw worden geopend. Doelstelling is dat in het Multifunctioneel gebouw o.a. de volgende activiteiten kunnen worden verricht:
 - Een op te starten kleuterschool;
 - Huiswerkbegeleiding;
 - Moederclub e.d.;
 - Op zondag gezamenlijke diensten.

De fundering, de inrichting en overige kosten bedragen ongeveer € 66.000,-.

4. Targusor/Keriki/Galospetreu, Roemenië;

In het jaarverslag van 2009 vertelden we dat de werkzaamheden op deze projecten moesten loslaten. Een besluit dat we met grote moeite namen. We hebben de zorg voor de inwoners van deze mensen opgedragen aan onze Hemelse Vader.

Eind 2010 werden we benaderd door Fundatia Gypsy Mission Romania. Deze organisatie draagt bij toeval dezelfde naam als onze stichting. Gypsy Mission Romania is benaderd door zigeuners vanuit bovengenoemde dorpen. Zij vragen om pastorale bearbeiding. Gypsy Mission Romania benaderde ons met het verzoek om een pastor voor deze dorpen te sponsoren. We zijn erg dankbaar voor deze mogelijkheid.

Per 1 januari 2011 is pastor Papp Laszlo in de dorpen Târgusor en Keriki met zijn werkzaamheden begonnen. In Galospetreu kwam heel af en toe nog een pastor via een andere organisatie. In goed overleg is deze pastor met zijn werkzaamheden gestopt en wordt ook Galospetreu vanaf het najaar 2011 wekelijks bearbeid door pastor Papp.

Inzet Gypsy Mission:

- We sponsoren de salariskosten van Papp Laszlo. Deze bedragen inclusief de benodigde vervoerskosten € 750,- per maand.
- Renovatiekosten van het MFC te Târgusor, kosten inclusief begeleidingsinstrument voor de kerkdiensten: ca € 3.000,-



5. Albis, Roemenië;

Tot en met 2009 werd vanuit de Baptistengemeente te Nieuw-Lekkerland de zigeunergemeente te Albis ondersteund. Verschil van inzicht met de toenmalige contactpersoon zorgde voor verwijdering. In 2011 benaderde de Baptistengemeente Gipsy Mission met het verzoek om via onze stichting en onze contactpersonen het werk in Albis voort te zetten. We hebben hierover afspraken gemaakt met de Fundatia Gipsy Mission Romania.

Vanaf mei 2012 ondersteunt de Baptistengemeente van Nieuw-Lekkerland een pastor voor de zigeunergemeenschap te Albis. Albis ligt dicht bij Targusor waar Gipsy Mission al aan het werk is met pastor Laszlo Papp. Gipsy Mission zal het project begeleiden en de door ons opgebouwde kennis hiervoor inzetten.

Bestuurlijke zaken en structuur.

Bestuurssamenstelling

Eind 2011 zijn er 6 bestuursleden. Wolter Bakker heeft zijn bestuurslidmaatschap per 31 december 2010 beëindigd. Ook vanaf deze plaats willen we Wolter bedanken voor zijn jarenlange inzet voor het werk van onze stichting.

In Augustus mochten we Wim van Ginkel verwelkomen. Wim zal per 1 januari 2012 het penningmeesterschap voor zijn rekening nemen. We zijn blij met deze aanvulling in het bestuur.

Het bestuur bestaat per 31 december 2011 uit:

	<i>Naam</i>	<i>Functie</i>	<i>Lid sinds</i>	
1	Wouter van Dam	Lid	September 2006	Gepensioneerd directeur <i>Overige nevenfuncties:</i> Bestuurslid Pieter Renkemastichting Bestuurslid St. Gipsy Bicycle
2	Maarten Kroon	Secretaris	Augustus 2008	Manager Infra & Wijkbeheer gemeente Nijkerk <i>Overige nevenfuncties:</i> Lid interkerkelijk concertcie Nijkerk Lid kernteam interkerk. Mannenontbijt.
3	Cor Schaaïj	Penningmeester	Juni 2007	Organisatieadviseur bij Schaaïj Advies
4	Freek van Slooten	Lid	Februari 2005	Interim-manager Marketing en informatiemanagement <i>Overige nevenfuncties:</i> Coördinator jongerencoaching
5	Ton van der Wekken	Voorzitter	Januari 2002	Predikant te Scherpenzeel <i>Overige nevenfuncties:</i> Voorzitter St. Gipsy Bicycle Bestuurslid St. Livingstone
6	Wim van Ginkel	Lid	Augustus 2012	Registeraccountant KPMG

De bestuursleden krijgen geen vergoeding voor hun bestuurslidmaatschap. Ook is er op generlei wijze sprake van belangenverstrengeling.

Het bestuur houdt toezicht op de realisatie van de doelstellingen van de stichting en de uitvoering van de projecten. Het bestuur maakte hiertoe in 2011 in maart en in oktober een reis naar Oekraïne en Roemenië. Daarnaast kwam het bestuur in 2011 elf keer bijeen om de strategie, doelstellingen en de stand van de projecten te bespreken.

Bestuurlijke structuur

Als bestuur hebben we de opvatting dat het goed is om kennis en kunde te bundelen. We staan open voor samenwerking met andere plaatsen/kerken/stichtingen. Daarbij is het goed om de plaatselijke betrokkenheid zo groot mogelijk te houden. Hiervoor werken we naast een centraal bestuur met plaatselijke werkgroepen. Op deze wijze kunnen andere plaatsen eenvoudig bestuurlijk worden opgenomen.

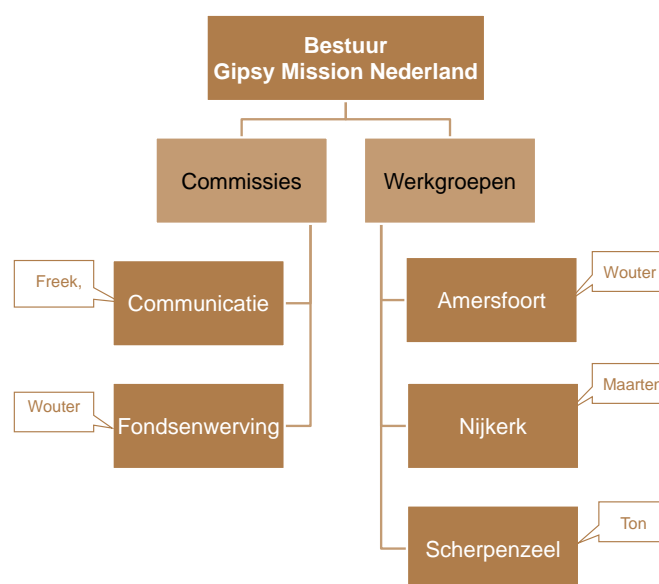
De taakverdeling tussen bestuur en plaatselijke werkgroepen kan er als volgt uitzien.

Bestuur	Plaatselijke werkgroepen
<ul style="list-style-type: none"> • Algemeen beleid • Keuze projecten • Communicatie • Kaders fondsenwerving • Fondsenwerving bij ondernemers • Kaders zomerkampen 	<ul style="list-style-type: none"> • Organisatie zomerkampen • Fondsenwerving binnen kerkelijke gemeente • Fondsenwerving bij plaatselijke ondernemers in overleg met commissie fondsenwerving

Eén van de bestuursleden vormt de verbindende schakel (linking pin) tussen het bestuur en de plaatselijke werkgroep. De plaatselijke werkgroepen worden direct gevoed met informatie en omgekeerd hoort het bestuur waar de plaatselijke werkgroepen mee bezig zijn.

Het bestuur hecht aan de inzet van vrijwilligers in de plaatselijke werkgroepen en in bestuurlijke commissies. Dit draagt bij aan verbreding van draagvlak voor het werk waar we mee bezig zijn. Dit zowel binnen als buiten de kerken die momenteel onze achterban vormen.

Naast de plaatselijke werkgroepen is een tweetal commissies actief op het gebied van Communicatie en op het gebied van Fondsenwerving. Eén en ander is in het organigram hieronder zichtbaar gemaakt.



Controle van de financiën

Door ziekte van de penningmeester is de jaarrekening van 2010 later opgesteld dan we zouden willen. De kascommissie kon door dezelfde omstandigheid en overige oorzaken gedurende 2011 niet samenkomen. Eind 2011 is daarom besloten om de controle over 2010 samen te laten vallen met de controle over 2011.

Tot 2009 ontvingen we na controle door de kascommissie een samenstellingsverklaring van Accountantskantoor Grant Thornton na hun eigen beoordeling. Dit kantoor verrichtte deze werkzaamheden om niet. Door gewijzigde regelgeving en daardoor toegenomen risico's was dit niet meer mogelijk. Ook vanaf deze plaats bedanken wij Grant Thornton voor hun jarenlange belangeloze inzet voor onze stichting.

Het bestuur zet zich in voor het behalen van een label. Dit als keurmerk ten dienste van onze achterban. Een accountantscontrole is dan een voorwaarde. Als gevolg hiervan bestuur besloot

het bestuur tot het laten controleren van de boeken door Accountantskantoor van Rhee te Veenendaal. Er is gekozen voor Accountantskantoor van Rhee op basis van hun bekendheid met stichtingen zoals de onze in samenhang met de hoogte van hun offerte.

Communicatie met de achterban

De communicatiecommissie bestaat uit Freek van Slooten, Martin Genuit en Martijn Wallet. In 2011 verschenen er 3 digitale nieuwsbrieven. In 2011 heeft de hele website een update gehad. De technische basis hiervoor is beschikbaar gesteld door Martin Genuit van Genuit Holding te Loenen aan de Vecht. Tevens draagt hij zorg voor de technische afhandeling van de digitale nieuwsbrief. We zijn dankbaar voor deze belangeloze inzet.

Communicatie is een belangrijk instrument. Gipsy Mission beoogt hier mee het volgende;

1. Informatie over Gipsy Mission en de voortgang van haar projecten;
2. Verantwoording naar al onze giftgevers;
3. Fondsenwerving.

Naast website en digitale nieuwsbrief zorgen de plaatselijke werkgroepen voor geregelde informatie in de plaatselijke kerkbladen en/of informatiebulletins.

Sinds eind 2011 is Gipsy Mission ook aanwezig op Facebook. In eerder instantie vond Gipsy Mission ook een plaats op LinkedIn en Hyves. Op deze laatste twee websites blijkt de belangstelling minimaal. Ook communicatie via Twitter vond weinig respons. Facebook blijkt een beter instrument om gemakkelijk contact te onderhouden met de doelgroep.



Financieel beleid

De kaders van het financieel beleid van de stichting zijn:

1. de aan ons toevertrouwde middelen zijn gegeven om te worden besteed in projecten, we hebben dan ook geen beleggingen. Liquiditeiten worden op rente gezet (spaarrekening, deposito, dan wel obligaties). We zijn geen beleggingsinstelling. De middelen worden behoudens de onder 2 benoemde reserve ingezet voor de projecten.
2. Voor onze nieuwe projecten is meer dan in voorgaande jaren sprake van sponsoring van maandelijkse vaste kosten. Denk aan kosten van pastors, sociale medewerkers en begeleiders van kinderen. Voor de aangegane maandelijkse verplichtingen wil het bestuur een reserve aanhouden van 12 maanden.
Doel van de reserve is om de maandelijkse structurele ondersteuning gedurende een periode te kunnen volhouden mochten sponsors wegvallen. Ook de organisaties die wij ondersteunen hebben hierdoor gelegenheid om tijdig hun beleid bij te stellen.
3. Ontvangen giften worden toegevoegd aan het algemene hulpverleningsfonds. Dit tenzij in de omschrijving of aan de penningmeester is aangegeven dat de kosten zijn bestemd voor één van de projecten.
4. Waar mogelijk wordt met de giftgever gesproken over de bestemming van de structurele maandelijkse giften. Een aantal structurele giften die al enkele jaren lopen zijn gekoppeld aan het project van de woonplaats van betrokkene.
5. De kosten van het werven van middelen houden we zo klein mogelijk. Dit door het gebruik te maken van de kerkelijke netwerken en de netwerken van bestuursleden en andere betrokkenen. De verworven middelen kunnen dan ook nagenoeg voor 100% worden aangewend voor de projecten.

2011:	2007: 99,9%
2010: 99,8%	2006: 99,3%
2009: 99,6%	2005: 98,9%
2008: 99,7%	2004: 97,8%

De kosten van werving zullen in de komende jaren wel iets toenemen. Dit door het besluit om het RfB-label te verwerven en daarnaast door het besluit om een abonnement te nemen op een administratiepakket.

6. De bestuursleden krijgen geen vergoeding. Veel bestuurlijke kosten dragen zij zelf. De kosten van de werkbezoeken naar Roemenië en Oekraïne worden via een gift gesponsord door de reisgenoten.

Het financieel beleid en het werven van middelen richt zich erop om de hierna opgenomen meerjarenbegroting te kunnen realiseren.

Structurele maandelijkse ondersteuning op de projecten

De beschreven strategie leidt tot structurele maandelijkse ondersteuning voor o.a. de exploitatiekosten van de kleuterklassen en na-schoolse opvang. Hieronder is een overzicht opgenomen van de structurele verplichtingen die we zijn aangegaan. Daarnaast zijn in de tabel de structurele ontvangsten (vaste periodieke giften) aangegeven.

Per ultimo 2011 betreft dit:

Project	Ultimo 2011		Ultimo 2010	
	Vaste uitgaven	Vaste ontvangst	Vaste uitgaven	Vaste ontvangst
Valea lui Mihai	3.600	2.120	3.600	
Nagybereg	4.500	1.530	4.500	
Vary	8.400	4.850	8.400	
GM Romania	9.000		0	
Algemeen		1.417		
Verplichting op jaarbasis	25.500		15.300	
Vaste ontvangsten op jaarbasis		9.917		9.417
In percentage van verplichting		38,9%		61,6%

Ten behoeve van de aangegeven verplichting op jaarbasis wordt een bestemmingsreserve aangehouden ter hoogte van 1 jaarlast. De bestemmingsreserve bedraagt derhalve ultimo 2011 € 25.500 (ultimo 2010 € 15.300).

Toekomstig perspectief

We zien de toekomst met vertrouwen tegemoet. De Heer bracht een aantal nieuwe contactpersonen en nieuwe projecten op ons pad. Voor de te ondernemen activiteiten werden verschillende grotere sponsors gevonden die een deel van de begrote incidentele kosten voor hun rekening willen nemen. Dit sterkt ons in de verwachting dat we de voorgenomen projecten kunnen realiseren.

Wie de meerjarenbegroting bekijkt kan zien dat het nog de nodige energie zal vragen om de benodigde fondsen te werven. We bidden de Heer om Zijn zegen over het werk.

Jaarplan 2012

Ons Jaarplan voor 2011 kent de volgende activiteiten:

Valea lui Mihai	<ul style="list-style-type: none"> • Maandelijks ondersteuning van € 500, -
Nagybereg	<ul style="list-style-type: none"> • Realiseren Multifunctionele gebouw. • Maandelijks ondersteuning van € 225, - ten behoeve van sponsoring Ferenc Homoki • Maandelijks ondersteuning van de exploitatie van de zigeunerklas € 700, van dit bedrag zal een deel worden bijgedragen door Stichting Tabitha
Mezővári	<ul style="list-style-type: none"> • Aankoop nieuwe locatie • Maandelijks ondersteuning van € 000, -, mogelijk bij te stellen aan het begin van het nieuwe schooljaar (juli 2012).
Targusor, Keriki en Galospetreu	<ul style="list-style-type: none"> • Maandelijks ondersteuning van € 750, - • Oriëntatie op mogelijkheid start project huiswerkbegeleiding voor zigeunerkinderen.
Algemeen	<ul style="list-style-type: none"> • Heroverwegen aanvraag R/B-keurmerk voor fondsenwervende instellingen in relatie tot CFB-keurmerk voor kleine fondsen. • Mogelijkheden onderzoeken van verbreding achterban met meerdere kerken. • Instellen plaatselijke werkgroep in Nijkerk. • Onderhouden van contacten met andere stichtingen. Samenwerking kan zijn gericht op delen van kennis tot en met het gezamenlijk oppakken van projecten. • Werven structurele sponsors om in de toekomst de maandelijks ondersteuning te kunnen blijven betalen en waar nodig deze te kunnen verhogen.

In de meerjarenbegroting 2011-2016 treft u een begroting aan van de voorgenomen projecten.

Financiële meerjarenbegroting 2012-2017

In 2011 verwachten we, na verschillende jaren van sparen, uitgaven te kunnen doen op de benoemde projecten. In mei 2011 kwamen de benodigde vergunningen voor Nagyberég beschikbaar. Ook zijn uitbreidingen gepland voor de projecten in Mezövári en Valea lui Mihai. Voor Mezövári zijn hiervoor nog vergunningen nodig. In juni 2011 heeft het bestuur de meerjarenbegroting moeten aanpassen in verband met de hogere dan begrote kosten in Nagyberég. Daar staat tegenover dat voor het project Targusor, Keriki en Galospetreu in 2011 geen kosten worden verwacht voor het herstel van de bestaande multifunctionele gebouwen aldaar.

	Jaarrek.	Begroting	Begroting	Meerjarenbegroting				
	2010	jan 2011	jun 2011	2012	2013	2014	2015	2016
<i>Valea lui Mihai Roemenië</i>								
maandelijkse ondersteuning	3600	4200	3600	5400	7200	8400	13200	16000
Steun dagverblijf	5000	5000	5000					
Verbouwingkosten	0	20000	20000	5000				
Overig	845							
<i>totaal per jaar</i>	<i>9445</i>	<i>29200</i>	<i>28600</i>	<i>10400</i>	<i>7200</i>	<i>8400</i>	<i>13200</i>	<i>16000</i>
<i>Mezövári Oekraïne</i>								
maandelijkse ondersteuning	7200	7200	8400	8800	9000	9600	10200	10800
Realisering uitbreiding		20000	35000					
Speeltoestellen	750							
Overig	378							
<i>totaal per jaar</i>	<i>8328</i>	<i>27200</i>	<i>43400</i>	<i>8800</i>	<i>9000</i>	<i>9600</i>	<i>10200</i>	<i>10800</i>
<i>Nagyberég Oekraïne</i>								
maandelijkse ondersteuning Ferenc	2700	2700	2700	3000	3000	3300	3600	3600
maandelijkse ondersteuning school	1400	3600	3600	7800	8400	9000	9600	10200
Speeltoestellen	750							
Bouw MFC	5000	40000	62500					
<i>totaal per jaar</i>	<i>9850</i>	<i>46300</i>	<i>68800</i>	<i>10800</i>	<i>11400</i>	<i>12300</i>	<i>13200</i>	<i>13800</i>
<i>Targusor, Keriki etc Roemenië</i>								
maandelijkse ondersteuning	0	8250	9000	9000	9300	9300	9600	9600
Verbouwingkosten MFC+A20	0	10000	0	10000				
<i>totaal per jaar</i>	<i>0</i>	<i>18250</i>	<i>9000</i>	<i>19000</i>	<i>9300</i>	<i>9300</i>	<i>9600</i>	<i>9600</i>
		begroting	begroting					
Recapitulatie kosten per Project	2010	jan 2011	jun 2011	2012	2013	2014	2015	2016
Valea lui Mihai Roemenië	9445	29200	28600	10400	7200	8400	13200	16000
Mezövári Oekraïne	8328	27200	43400	8800	9000	9600	10200	10800
Nagyberég Oekraïne	9850	46300	68800	10800	11400	12300	13200	13800
Targusor, Keriki etc Roemenië	0	18250	9000	19000	9300	9300	9600	9600
Algemene ondersteuning	70	1500	1500	1500	1500	1500	1500	1500
Kosten fondsenwerving	0	300	300	300	300	300	300	300
Kosten reizen	15157	5000	5000	5000	5000	5000	5000	5000
Kosten beheer en administratie	26	100	100	100	100	100	100	100
Bankkosten	195	200	200	200	200	200	200	200
Kosten aanvraag en behoud RfB label		375	375	350	350	350	350	350
<i>Totaal uitgaven</i>	<i>43071</i>	<i>128425</i>	<i>157275</i>	<i>56450</i>	<i>44350</i>	<i>47050</i>	<i>53650</i>	<i>57650</i>
Stand beschikbare fondsen per 1 jan	65801	120820	120820	29904	43902	70211	94214	111977
Geplande uitgaven	43071	128425	157275	56450	44350	47050	53650	57650
Rente spaarrekening (ontvangst)	1260	1812	1359	449	659	1053	1413	1680
Werving van middelen (ontvangst)	81595	60000	60000	65000	65000	65000	65000	65000
Werving van middelen (bijdrage reizen)	15234	5000	5000	5000	5000	5000	5000	5000
<i>Stand beschikbare fondsen per 31 dec</i>	<i>120820</i>	<i>59207</i>	<i>29904</i>	<i>43902</i>	<i>70211</i>	<i>94214</i>	<i>111977</i>	<i>126007</i>
Waarvan nodig voor structurele lasten	15300	25950	27300	34000	36900	39600	46200	50200
<i>Beschikbaar voor projecten</i>	<i>105520</i>	<i>33257</i>	<i>2604</i>	<i>9902</i>	<i>33311</i>	<i>54614</i>	<i>65777</i>	<i>75807</i>

De meerjarenbegroting maakt duidelijk dat de vaste maandelijkse ondersteuning een steeds groter onderdeel gaat uitmaken van de uitgaven. We realiseren ons dat dit de consequentie is

van het investeren in educatie als basis voor duurzame verandering. We bidden dat de Heer ons werk en onze werving wil zegenen.

Met de bijgestelde meerjarenbegroting blijft het mogelijk om een reserve aan te houden ter hoogte van één jaar voor de structurele toezegging voor bijdragen op de projecten. Dit achten wij zeer van belang daar deze uitgaven met name zijn bestemd voor de kosten van salarissen van medewerkers op de projecten.

Jaarrekening 2011

Balans

ACTIVA	31-12-2011		31-12-2010	
	€	€	€	€
Vorderingen en overlopende activa		25.347		2.659
Liquide middelen		70.466		118.218
Totaal Activa		<u>95.813</u>		<u>120.877</u>
PASSIVA				
Reserves en Fondsen				
<i>Reserves:</i>				
Algemeen hulpverleningsfonds	15.855		29.877	
Bestemmingsreserve maandelijkse steun	<u>29.100</u>		<u>15.300</u>	
		44.955		45.177
<i>Bestemmingsfondsen:</i>				
-Nagybereg, Oekraïne	0		18.341	
-Valea lui Mihai Roemenië	2.536		19.447	
-Mezővári, Oekraïne	<u>48.233</u>		<u>37.855</u>	
		<u>50.769</u>		<u>75.643</u>
		95.724		120.820
Overlopende passiva		89		56
Totaal Passiva		<u>95.813</u>		<u>120.877</u>

Staat van baten en lasten

	Werkelijk 2011	Begroting 2011	Werkelijk 2010
	€	€	€
BATEN			
Baten uit eigen fondsenwerving	95.794	65.000	96.829
Financiële baten en lasten	1.535	1.500	1.065
Totaal baten beschikbaar voor doelstelling	97.329	66.500	97.895
LASTEN			
Besteed aan doelstellingen	122.232	156.300	42.850
Kosten eigen fondsenwerving	166	300	-
Kosten beheer en administratie	27	475	26
Totaal lasten besteed aan doelstelling	122.425	157.075	42.876
Saldo van baten en lasten/resultaat	25.096-	90.575-	55.018
Bestemming saldo van baten en lasten/resultaat			
naar algemeen hulpverleningsfonds	14.022-		12.125
naar bestemmingsfondsen			
-Nagybereg	18.341-		12.615
-Valea lui Mihai	16.911-		3.482
-Mezövári	10.378		25.596
-Gipsy Mission Roemenië	-		-
Bestemmingsreserve maandelijkse steun	13.800		1.200
Saldo van baten en lasten/resultaat	25.096-	90.575-	55.018

Ratio's

- doelbestedingsratio (doelbesteding / totaal baten)	125,6%	235,0%	43,8%
- doelbestedingsratio (doelbesteding /totaal lasten)	99,8%	99,5%	99,9%
- kosten eigen fondsenwerving /baten eigen fondsenwerving	0,2%	0,5%	0,0%
- kosten beheer & administratie/totaal lasten	0,0%	0,3%	0,1%

Grondslagen voor waardering en resultaatbepaling

Algemeen

Stichting Gipsy Mission heeft tot doel:

- 1) hulp te verlenen aan met name zigeuners in Oost-Europa
- 2) verkondiging van het Evangelie van Jezus Christus.

De doelen staan los van elkaar en zijn aan elkaar verbonden.

De stichting is erkend als ANBI (algemeen nut beogende instelling) en is ingeschreven in de Kamer van Koophandel (nr. 32075970).

Grondslagen

De jaarrekening is opgesteld in overeenstemming met de richtlijn voor fondsenwervende instellingen zoals die door de Raad voor de Jaarverslaggeving is gepubliceerd (richtlijn 650). In 2011 hebben geen aanpassingen plaatsgevonden.

Grondslagen voor de waardering van activa en passiva

Algemeen

Voor zover niet anders vermeld, worden activa en passiva gewaardeerd tegen nominale waarde. De waarderingen van de activa en de passiva, opbrengsten en kosten geschieden op basis van historische kostprijs.

Vorderingen

Vorderingen worden gewaardeerd tegen reële waarde.

Grondslagen voor resultaatbepaling

Algemeen

De baten en lasten zijn toegerekend aan de periode waarop deze betrekking hebben, uitgaande van historische kosten.

Toelichting op de balans

		31-12-2011	31-12-2010
		€	€
Nog te ontvangen bedragen			
Toegezegde gift, te ontvangen opbrengst actie		-	1.399
Vooruitbetaald Nagyberg bijdrage MFC		23.610	-
Nog te ontvangen rente		1.737	1.260
		25.347	2.659
In 2011 is een voorschot van EUR 23.610 betaald voor de bouw van het MFC in 2012 en exploitatie 2012.			
Liquide middelen			
Rabobank betaalrekening		5.466	718
Rabobank spaarrekening		65.000	117.500
		70.466	118.218
Algemeen hulpverleningsfonds			
Stand 1 januari		29.877	17.752
Aandeel saldo baten en lasten		14.022-	12.125
Stand 31 december		15.855	29.877
Bestemmingsreserve maandelijkse steun			
Voor de maandelijkse ondersteuning wordt een reserve aangehouden van 12 maal de aangegevene structurele maandelijkse verplichting. De structurele maandelijkse bijdrage betreft voor een groot deel loonkosten van medewerkers op de projecten. Deze reserve wordt aangehouden om te kunnen voorzien in structurele verplichtingen en om voldoende tijd beschikbaar te hebben maatregelen te nemen mocht de inkomstenstroom van de stichting opdrogen. De gewenste reserve per balansdatum is:			
Project Mezövári		12.000	7.200
Project Valea lui Mihai		3.600	3.600
Project Nagyberg		4.500	4.500
Project Gipsy Mission Roemenië		9.000	-
		29.100	15.300
Bestemmingsfondsen			
		2.011	2.010
<i>Nagyberg, Oekraïne</i>			
Stand 1 januari		18.341	5.726
Aandeel saldo baten en lasten		18.341-	12.615
Stand 31 december		0	18.341
<i>Valea lui Mihai</i>			
Stand 1 januari		19.447	15.965
Aandeel saldo baten en lasten		16.911-	3.482
Stand 31 december		2.536	19.447
<i>Mezövári, Oekraïne</i>			
Stand 1 januari		37.855	12.259
Aandeel saldo baten en lasten		10.378	25.596
Stand 31 december		48.233	37.855

	Werkelijk 2011	Begroting 2011	Werkelijk 2010
	€	€	€
Nog te betalen bedragen			
Te betalen bankkosten 4e kwartaal		52	56
Overige kosten (posters)		37	-
		89	56

Toelichting op de staat van baten en lasten

Baten uit eigen fondsenwerving			
Giften Particulieren	21.573		29.966
Giften Bedrijven	33.521		29.600
Giften Kerken	22.495		9.061
Opbrengsten acties	7.199		12.969
	84.787	60.000	81.595
Giften Reizen	11.007	5.000	15.234
	95.794	65.000	96.829
Opbrengsten acties			
Ansichtkaartenactie/giften GM winkeltje	2.317		1.296
Boekenactie Legacy Lifestyle	141		-
Concert Ichthus	2.130		-
Acties Ichthus Amersfoort	2.015		8.279
LinkedIn (netwerkbijeenkomst en verkoop boeken)	500		600
Bijbelactie	96		1.228
Actie Fam. Noordhuis	-		445
Acties Scherpenzeel	-		50
Project Carina	-		659
Overig	-		412
	7.199		12.969
Financiële baten en lasten			
Rente en kosten betaalrekening	202-	200-	195-
Rente spaarrekening	1.737	1.700	1.260
	1.535	1.500	1.065
Totaal beschikbaar voor doelstelling	97.329	66.500	97.895

Besteed aan doelstellingen

- Alle bestedingen aan de doelstellingen betreft projectbijdragen van Gipsy Mission die op het project besteed worden.
- Stichting Gipsy Mission heeft behoudens de kosten fondsenwerving en beheer & administratie geen andere "eigen" kosten.
- Stichting Gipsy Mission heeft geen personeel in dienst in Nederland.
- Op de projecten zijn medewerkers in dienst van stichtingen of kerken in het projectland, die betaald worden door Stichting Gipsy Mission.

	Werkelijk 2011 €	Begroting 2011 €	Werkelijk 2010 €
Nagybereg, Oekraïne			
Ondersteuning Ferenc	2.700	2.700	2.700
Ondersteuning na-schoolse opvang	3.600	3.600	1.400
Speeltoestellen	-		750
Bouw Multifunctioneel centrum	47.540	62.500	5.000
Sub-totaal Nagybereg	53.840	68.800	9.850
Valea lui Mihai, Roemenië			
Ondersteuning project na-schoolse opvang	3.600	3.600	3.600
Ondersteuning project dagverblijf	5.000	5.000	5.000
Doorbetaalde giften	438		845
Realisatie uitbreiding	20.000	20.000	
Sub-totaal Valea lui Mihai	29.038	28.600	9.445
Mezővári, Oekraïne,			
Aankoop huis voor kleuterschool	-	35.000	-
Ondersteuning kleuterschool en na-schoolse opvang	13.390	8.400	7.200
Speeltoestellen	-	-	750
Diverse uitgaven ten dienste van project	-	-	378
Sub-totaal Mezővári	13.390	43.400	8.328
Gipsy Mission Roemenië			
Ondersteuning projecten Targusor, Keriki	15.125	9.000	-
Projectreizen			
De kosten van bestuursreizen zijn als gift geschonken door	10.764	5.000	15.157
Overig			
Kosten diverse projecten/ondersteuning algemeen	75	1.500	70
Totaal doelbesteding	122.232	156.300	42.850

Kosten eigen fondsenwerving			
Kosten folder	166		-
	166	300	-
De stichting maakt nauwelijks kosten voor fondsenwerving. Voor zover er kosten worden gemaakt worden die veelal direct of indirect gesponsord.			
Kosten beheer en administratie			
Kosten KvK	27	100	26
Kosten aanvraag RfB label	-	375	-
	27	475	26
De Bestuursleden ontvangen geen bezoldiging voor hun werkzaamheden. Wel een vergoeding voor gemaakte kosten. Veelal worden deze kosten niet gedeclareerd of geschonken als gift. De kosten gemaakt voor projectbezoeken zijn verantwoord onder Kosten van projectreizen.			

Model C toelichting lastenverdeling

	Doelstelling						Eigen fondswerving	Beheer & administratie	Totaal 2011	Begroting 2011	Totaal 2010
	Algemeen	Projectreizen	Nagybereg	Valea Lui Mihai	Mezövari	Targusor/Kiriki (Roemenië)					
Baten											
Baten uit eigen fondsenwerving	16.266	11.007	30.281	12.127	23.768	2.345			95.794	65.000	96.829
Financiële baten en lasten	1.737							-202	1.535	1.500	1.065
Sub-totaal baten	18.003	11.007	30.281	12.127	23.768	2.345	-	-202	97.329	66.500	97.895
Lasten											
Subsidies en projectbijdragen (1)			53.840	29.038	13.390	15.125			111.393	151.300	27.693
Afdrachten									-		
Aankopen en verwervingen									-		
Uitbesteed werk									-		
Publiciteit en communicatie									-		
Personeelskosten									-		
Huisvestingskosten									-		
Kantoor en algemene kosten (2)							166	27	193	775	26
Projectreizen (3)		10.839							10.839	5.000	15.157
Afschrijving en rente									-		
Sub-totaal lasten	-	10.839	53.840	29.038	13.390	15.125	166	27	122.425	157.075	42.876
Saldo van baten en lasten	18.003	168	-23.559	-16.911	10.378	-12.780	-166	-229	-25.096	-90.575	55.018
Reserves per 1 januari (4)	45.177		18.341	19.447	37.855	-	-	-	120.820		
Resultaatverdeling	18.003	168	-23.559	-16.911	10.378	-12.780	-166	-229	-25.096		
Aanvulling uit algemene reserve	-18.393		5.218			12.780	166	229	-		
Reserves per 31 december	44.788	168	0	2.536	48.233	-	-	-	95.725		

Toelichting:

(1) Gipsy Mission werkt door lokale partners te ondersteunen. Over iedere structurele ondersteuning worden afspraken gemaakt en vastgelegd in een projectplan. De projectbijdragen worden door Gipsy Mission toegezegd en betaald aan de projectpartners die de besteding doen. De projectpartners leggen verantwoording af aan Gipsy Mission over de besteding. Middels de bestuursreizen die 1 à 2 maal per jaar plaatsvinden vindt monitoring en controle plaats op de voortgang van de projecten en de projectbestedingen.

(2) Gipsy Mission heeft geen medewerkers in dienst. Wel zijn bij de projectpartners medewerkers in dienst die betaald worden uit projectbijdragen van Gipsy Mission.

(3) De projectreizen betreffen de projectbezoeken van het bestuur om de voortgang en projectbestedingen te monitoren (1 à 2 maal per jaar). Daarnaast gaan jaarlijks diaconale (jongeren)reizen van kerken naar de projecten om te helpen met bouwactiviteiten, diaconale projecten en kinderwerk.

(4) Alle giften die bestemd ontvangen worden voor een project komen ten goede aan het project. Daarnaast komen algemene giften (zonder specifieke bestemming binnen). Deze algemene giften worden aangewend voor de projecten in de begroting en vullen feitelijk tekorten op voor zover de bestemde giften niet toereikend zijn.

Vaststelling en goedkeuring

De jaarrekening 2011 is door het bestuur van Stichting Gipsy Mission vastgesteld en goedgekeurd in haar vergadering van 31 augustus 2012.